



# Вестник

Синодального центра  
сектоведения

2017

Том 2 №1



Издается по благословию Высокопреосвященнейшего Павла,  
митрополита Минского и Заславского, Патриаршего Экзарха всея Беларуси

**Главный редактор:** Мартинович В.А.

**Редакторы:** Исайкина С.И.,

Шевчук О.А.

---

---

## Содержание:

---

---

Новости из мира сект.....	3
Статистика НРД по данным на 1 января 2017 года.....	8
Статистика запросов по НРД по данным на 1 января 2017 года.....	9
Ёлка: часть 2.....	11
Фотофакт: 1. Оригинальная реклама сект.....	21
2. Оригинальный подход к критике сект.....	24
Книжная полка.....	27
Меморандум №2 РАН «Олженаучности гомеопатии».....	28
Список адресов и контактов.....	38

---

---

**!Вестник распространяется бесплатно.**

**!Подписаться на Вестник можно выслав письмо на электронную почту [centernrm@gmail.com](mailto:centernrm@gmail.com).**

Издаётся Синодальным центром сектоведения им. преп. Иосифа Волоцкого  
Белорусской Православной Церкви

**Адрес:** 220030 Минск, ул. Зыбицкая 27

**Телефон:** +375-17-327-23-67

**E-mail:** [centernrm@gmail.ru](mailto:centernrm@gmail.ru)

**Сайт:** [unrel.org](http://unrel.org)

## Новости из мира сект

### «Двенадцать колен» мигрировали в Чехию

В начале 2017 года немецкие СМИ сообщили о переезде христианской секты «Двенадцать колен» в Чешскую Республику. В Германии члены секты состояли на строгом контроле полиции и неоднократно привлекались к судебным разбирательствам. Некоторые издания поспешно заявили, что в Германии не осталось ни одного последователя «Двенадцати колен».

Ещё в 2013 году, после громкого судебного дела, итогом которого стало решение об изъятии 40-а детей из общины, некоторые члены «Двенадцати колен» переехали в Чехию и открыли там ферму под Кладно. Позже, община официально заявила о намерении навсегда покинуть Германию. В начале 2017 года здание бывшего баварского монастыря, которое ранее населяли последователи «Двенадцати колен» опустело. Чешский филиал секты заявил, что связаться с переехавшими единоверцами пока невозможно. Чешская Республика была выбрана конечным пунктом миграции не случайно. Члены общины полагают, что более либеральное, чем в Германии, законодательство об образовании позволит беспрепятственно обучать детей дома. Напомним, что немецкими властями община обвинялась в запрете на посещение школы и в телесном наказании детей. Последователи «Двенадцати колен» действительно отказывались отдавать своих детей в государственные учреждения образования, поскольку там мальчики и девочки учатся вместе и им преподают эволюцию. Одним из последних судебных разбирательств с общиной стало дело о причинении телесных повреждений несовершеннолетним двумя матерями «Двенадцати колен». В 2015 году их приговорили к девяти и шести месяцам условного заключения. В ходе судебного процесса основным материалом для обвинительного приговора послужила тайная видеосъемка, сделанная репортером в период его пребывания в общине, на которой были зафиксированы побои детей. Защита настаивала на том, что тайно снятый материал не может служить доказательством вины, однако судья не принял это во внимание.

«Двенадцать колен» была основана в 1970-х годах в Чикаго. Как правило, члены секты живут на фермах, сами выращивают еду и стараются максимально изолироваться от остального мира.

### Народный самосуд: от целителей до лидеров культа

С начала 2017 года произошло два нападения на представителей ряда сектантских сообществ, повлекшие за собой судебные расследования и общественный резонанс.

10 января 2017 года в Сан-Пауло, Бразилия было совершено нападение на лидера «Международной Церкви Силы Бога» апостола Вальдемиро Сантьяго. «Когда я заканчивал возгласение о чуде, кто-то подошёл ко мне сзади и ударил в шею то ли ножом, то ли навахой», - рассказал Сантьяго. Глава секты был госпитализирован с травмой, однако врачи не выказывают опасения за его жизнь. Нападавший 20-летний Джонатан Гомес Фильо был задержан и заключен под стражу до вынесения решения суда. Подозреваемый признался в совершении преступления и сказал, что «представлял всех несогласных с некоторыми религиозными сообщениями Сантьяго внутри культа».

7 февраля 2017 года в Москве было совершено нападение на Андрея Истомина, 58-летнего народного целителя. Преступление зафиксировала камера видеонаблюдения: двое нападавших насмерть забили мужчину за 40 секунд. Оперативное расследование установило, что один из нападавших являлся мужем пациентки целителя, обратившейся к нему для излечения рака. Целитель назначил приём каких-то грибов, однако женщина умерла. 35-летний вдовец обвинил в её смерти Истомина и решил его наказать. Обстоятельства совершения преступления будут уточняться в ходе расследования.

К сожалению, это не единственные случаи самосуда над лидерами сект и культов, народными целителями, гадалками и другими представителями нетрадиционной религиозности. Когда государство и общество не реагируют на соответствующие запросы со стороны населения, подобные акты «восстановления справедливости» не являются редкостью. Однако нападение и причинение вреда любому человеку влечёт за собой уголовную ответственность и не является адекватным решением возникающих проблем, в том числе с сектантскими сообществами.



## Мунгикам разрешили участвовать в выборах

В начале 2017 года Президент Кении Ухуру Кениата разрешил группе мунгигов принимать участие в выборах. Членам этой группы будет предоставлена возможность оформить документы, удостоверяющие личность, так называемые ID cards, для того, чтобы они смогли принять участие в процедуре голосования. Президент Кении пообещал, что никаких арестов мунгигов во время попытки оформить документы производится не будет. Напоминаем, что секта мунгигов запрещена в Кении с 2002 года за ряд антиобщественных политических акций, включающие массовые убийства и стычки с полицией.

## Легендарная секта на пороге исчезновения: шейкеры

В начале января 2017 года смерть сестры Фрэнсис Карр приблизила исчезновение шейкеров ещё на шаг: теперь последователей Анны Ли осталось всего двое.

Секта шейкеров была основана в Англии Анной Ли в 1750-х годах, отколовшись от квакеров. Первоначальное название было «Общество верующих во второе пришествие Христа», однако в народе последователей учения Анны Ли называли шейкерами (от англ. shake – тряссти, качаться) из-за необычной практики неосознанных телодвижений во время молитвы. В 1774 году шейкеры были высмеяны обществом за свои идеи ненасилия, а за отказ от участия в революции подверглись преследованию со стороны государства. Анна Ли была заключена в тюрьму, а её последователи спешно отплыли в США. Там, в Соединенных Штатах Америки количество шейкеров увеличивалось с каждым годом и достигло к началу XIX века более 6 тысяч человек. Поскольку последователи учения жили как братья с сёстрами, увеличение общины происходило не за счёт рождения детей внутри общины, а за счёт привода людей извне. Шейкеры брали на попечение бездомных, воспитывали детей-сирот, имело место даже такое явление как «зимние шейкеры» - люди, приходившие в общину во время зимнего голода выполняли разную работу, обеспечивая себе пропитание. Для своего времени шейкеры были весьма прогрессивным сообществом верующих: за 75 лет до официальной отмены рабства и за 150 лет до введения женского голосования последователи Анны Ли уже ввели социальное и экономическое равенство для всех членов общины. И, хотя их часто путают с амишами, шейкеры не отказывались от общества и принимали новые технологии. Кроме того, община прославились изготовлением качественной мебели в стиле минимализма. Однако, с началом периода изолирования общины от внешнего мира, число последователей стало неумолимо сокращаться, и к сегодняшнему дню шейкеров осталось двое.

Сестра Фрэнсис Карр умерла на 89 году жизни в поселении шейкеров рядом с озером Саббатдей, штат Мэн, США. В некогда многочисленной секте осталось всего 2 последователя – 60-тилетний брат Арнольд Хадд и 78-летняя сестра Джун Карпентер. Впрочем, община готова принимать новых членов.



## **Мексиканскому пятидесятнику предложили свободу в обмен на отказ от веры**

В штате Чьяпас, Мексика 7 января 2017 года Хуан Габриэль Лопес Перес был заключен в тюрьму сроком на 3 дня за отказ отречься от веры и уплатить взнос на Традиционный Католический фестиваль. Двадцативосьмилетний Хуан Габриэль Лопес Перес был также предупрежден местным чиновником, что его не освободят, если он не согласится продать свой дом и покинуть штат в течение 20-ти дней. Мужчине была дана возможность оплатить штраф в размере 5000 песо (около 240\$), однако после отказа от подписания документов об *«отречении от евангельской веры и выходе из пятидесятнической церкви»* местными органами власти было принято решение о заключении на 72 часа с последующим продлением срока. На вторые сутки заключения, когда Хуану понадобилась медицинская помощь, место в камере добровольно заняла его жена. После возвращения мужчины в тюрьму супружеская пара решила вместе отбывать срок наказания. Напомним, что Мексика является страной с жестким законодательством в сфере религии и особое внимание со стороны правоохранительных органов обращено на новые религиозные движения.

Законодательные проекты разных стран в отношении сект можно найти на сайте в разделе «Законодательство» (<http://bit.ly/2h1zlgx>).

## **«Битва экстрасенсов» получила антипремию за популяризацию лженауки**

9 февраля 2017 года в Московском международном Доме музыки состоялось ежегодное награждение лауреатов премии «За верность науке». Экспертный совет премии, в который вошли учёные, журналисты-популяризаторы науки, учредители корпораций и фондов, направленных на поддержание и развитие российской науки, а также представители научного сообщества наградил лауреатов в 8-ми номинациях. В номинациях, среди прочих, была вручена антипремия за популяризацию лженауки, обладателем которой стала телепередача «Битва экстрасенсов» на ТНТ. Ранее заместитель главы Министерства образования и науки Российской Федерации Людмила Огородова заявила, что ведомство рассмотрит возможность включения в премию «За верность науке» номинацию за достижения в борьбе с лженаукой. Она отметила, что в настоящее время в списке номинаций уже есть антипремия, которая присуждается за популяризацию лженауки. В отличие от победителей других номинаций, получающих 100 тысяч рублей, в ней денежный приз не вручается.



## В Бенине пять человек погибло в ожидании конца света

В городе Адхарра, Порто-Ново, Бенин 30 января 2017 года 5 членов «Очень Святой Церкви Иисуса Христа в Бенаме» погибло в ожидании конца света. Ещё несколько человек было госпитализировано в тяжелом состоянии. «Мы плотно закрыли все выходы из молитвенной комнаты старыми тряпками, жгли древесный уголь и ладан, чтобы подготовиться к сошествию Святого Духа», - рассказал один из выживших участников ритуала, который должен был продлиться 3 дня вплоть до наступления конца света. Мэр Мишель Хонга подтвердил, что участники ритуала принадлежали к секте, но от дальнейших комментариев отказался.

«Очень Святая Церковь Иисуса Христа в Бенаме» была создана в 2008 году Винсентией Шанвукини, больше известной под именем Parfait – Идеальная. Винсентия выступала за очищение бенинской католической церкви от местных народных традиций, в частности от вуду, которое практикуют около 40% населения страны. В 2010 году «Очень Святая Церковь Иисуса Христа в Бенаме» окончательно откололась от католической церкви, а в 2011 Parfait объявила себя богом.

## Актеры Голливуда о саентологии

10 февраля 2017 года американская актриса Лия Ремини в интервью программе Joe Rogan Experience рассказала, что Джон Траволта достиг в саентологии высокого титула Кха-Кхана, позволяющего совершать убийства. Сама Лия покинула организацию в 2013 году и ведёт активную деятельность по разоблачению внутренних принципов работы саентологии. Например, широкий общественный резонанс вызвал один из проектов актрисы «Саентология и последствия», являющийся серией документальных фильмов. Подтвердить достоверность информации Ремини относительно статуса Джона Траволты не представляется возможным. Тем не менее, среди документов организации действительно можно найти описание титула Кха-Кхана. *«В древней армии особенно отважные поступки награждались титулом Кха-Кхана. Это было не звание. Человек оставался тем, кем он был, но ему давалось право быть освобожденным от смертной казни до десяти раз, если он в будущем совершит что-то неправильное. Это и есть титул Кха-Кхана. Они будут свободны от ответственности за убийство без каких-либо проблем с Этикой».* – Hubbard Communications Office, HCOPL 1 Sep 1965, «Ethics Protection».<sup>1</sup>



## Альтернативное меню для литовских солдат

12 февраля 2017 года литовские СМИ сообщили о реакции Министерства Обороны Литвы на жалобу от Общества Сознания Кришны на меню в литовской армии. После рассмотрения жалобы было вынесено решение о введении альтернативного меню: теперь военнослужащие смогут выбирать из трёх вариантов. Первый – стандартное меню с обычным рационом, второй – меню без мяса и рыбы и, наконец, третий – питание, не содержащее продуктов животного происхождения. Отмечается, что в разработке меню участвовали специалисты по питанию Министерства Здравоохранения, а нововведения тестировались солдатами-добровольцами. Особенно подчеркивается, что каждый из рационов обладает всеми необходимыми питательными веществами. Напомним, что с жалобой о предоставлении альтернативного питания кришнаиты обратились в литовский комитет по правам человека 14 января 2016 года.

<sup>1</sup> [https://en.wikipedia.org/wiki/Ethics\\_\(Scientology\)#cite\\_note-5](https://en.wikipedia.org/wiki/Ethics_(Scientology)#cite_note-5)



## Российская академия наук издала меморандум о лженаучности гомеопатии

6 февраля 2017 года в Москве Комиссией по борьбе с лженаукой и фальсификацией научных исследований при Президиуме РАН опубликован Меморандум №2 «О лженаучности гомеопатии». В тексте гомеопатия классифицируется как псевдонаучная практика, а также приводятся рекомендации для государства, врачей и пациентов. Также сообщается, что вывод комиссии *«опирается на тщательный анализ публикаций в научных изданиях, отчетов о*



*клинических исследованиях, их обобщений и систематических обзоров».* Меморандум поддержала Федеральная антимонопольная служба, о чём 6 февраля заявил начальник управления контроля социальной сферы и торговли ФАС Тимофей Нижегородцев. *«Мы полностью поддерживаем решение Российской академии наук. Считаем его правильным, выверенным, давно ожидаемым»*, - прокомментировал Нижегородцев, что рекомендации РАН будут рассмотрены управлением антимонопольной службы по рекламе.

## Елена Мизулина возглавит рабочую группу СФ по борьбе с деструктивными сектами

13 февраля 2017 года в Москве на заседании комитета Совета Федерации по конституционному законодательству и государственному строительству было принято решение создать специальную рабочую группу, которая будет готовить для российского законодательства инициативы по борьбе с деструктивными сектами. Кроме главы – зампреда комитета по конституционному законодательству Елены Мизулиной, в группу войдут участники комитетов Совета Федерации по обороне и безопасности, и комитета по социальной политике. На заседании сенатор заявила, что *«в России сейчас действуют порядка 500 деструктивных сект»*, а основной проблемой российского законодательства в отношении религии было названо отсутствие понятия «деструктивная секта». *«Современные секты маскируются под различные организации, проводящие психотренинги, семинары по развитию лидерских качеств, отдельные умельцы рассказывают, как выжить, если наступит конец света, или, например, как телепортироваться на другие планеты и желательно вместе с имуществом»* - приводит выдержку из выступления Мизулиной пресслужба комитета. Также политик подчеркнула, что *«объявляя войну деструктивным, тоталитарным сектам, нельзя допустить наступления на традиционные религиозные организации. В их лице мы получим сильных союзников в борьбе с мошенниками».* В этом контексте вспоминаются слова столетней давности Сергея Сергеевича Глаголева: *«...Самый неразумный способ борьбы с ересями представляет собой попытки подавлять их насильственным путем. Нет, если в вас нет силы духа для того, чтобы убедить заблуждающегося, вам не поможет грубая сила...»*.<sup>1</sup>



1 Глаголев, С.С. Задача русской богословской школы. / С.С. Глаголев // Богословский вестник. -1905. -Том 3. -С.443.

## Статистика НРД по данным на 1 января 2017 года

По данным на 1 января 2017 года Синодальным центром сектоведения на территории Республики Беларусь документально зафиксирована деятельность 1047 сект, культов, клиентурных и аудиторных культов, а также сектоподобных групп. В таблице представлено их распределение по типу структуры и содержания.

	Секты и культы	Клиентурные культы	Аудиторные культы	Сектоподобные группы	<b>Итого:</b>
Астрологические	-	21	39	-	<b>60</b>
Восточные	41	22	3	8	<b>74</b>
Движение нового мышления	-	5	-	-	<b>5</b>
Коммерческие	2	6	3	-	<b>11</b>
Неоязыческие	10	9	-	2	<b>21</b>
Оккультно-мисти- ческие	26	125	25	7	<b>183</b>
Политические	-	2	-	-	<b>2</b>
Псевдонаучные	-	18	2	10	<b>30</b>
Псевдопсихологи- ческие	1	25	-	4	<b>30</b>
Псевдохристиан- ские	12	-	4	-	<b>16</b>
Сатанисты	2	1	-	-	<b>3</b>
Синкретические	7	2	-	-	<b>9</b>
Спиритические	2	10	4	-	<b>16</b>
Утопические	2	-	-	-	<b>2</b>
Уфологические	-	16	-	-	<b>16</b>
Христианские	60	34	2	2	<b>98</b>
Целительские	-	86	377	8	<b>471</b>
<b>Итого:</b>	<b>165</b>	<b>382</b>	<b>459</b>	<b>41</b>	<b>1047</b>



## Статистика запросов по НРД на 1 января 2017 года

В Синодальный центр сектоведения и епархиальные центры сектоведения регулярно обращаются священнослужители и прихожане Церкви, частные лица, органы государственного управления и др. с самыми разными вопросами по новым религиозным движениям, сектам, культурам и иным организациям и формам сектантства. Далее приводится сводная таблица запросов с указанием тем и/или групп, по которым люди и организации, обращавшиеся в Церковь, наиболее часто желали получить консультацию в 2016 году.

Следует учитывать, что расширенная фиксация запросов начата после создания Синодального центра сектоведения 3 июня 2016 года. Таким образом, данные в таблице представлены за 7 месяцев 2016 года.

Наименование группы:	Количество запросов:								Форма консультации:		
	Итого:	Частное лицо:	БПЦ МП:	Госорганы:	Обществ. орг.:	СМИ:	Ученые:	Иное:	Интернет:	Телефон:	Встреча:
1. Запросы по сектантству в целом	64	29	17	7	6	1	4		9	13	42
2. Свидетели Иеговы	51	34	9	5				3	3	21	27
3. Пятидесятники	27	21	4	1				1	3	7	17
4. Внутрицерковное сектантство	22	10	4	8					2	7	13
5. Общество сознания Кришны	20	14	3	1				2	2	8	10
6. Целители, колдуны	11	10				1				3	8
7. Баптисты	10	8	1					1	4	2	4
8. Неоязычество	9	8	1						3	1	5
9. Движение «Отечество»	9	9								5	4
10. АллатРа	6	5				1			3	1	2
11. Адвентисты седьмого дня	6	2	3		1				1	2	3
12. Институт Норбекова	5	5									5
13. Псевдопсихологические культы	4	4								2	2
14. Центр «Путь человека»	3	3								1	2
15. Культовая среда общества	3	3							1	1	1
16. Псевдонаука	2		2						1		1

Наименование группы:	Количество запросов:								Форма консультации:		
	Итого:	Частное лицо:	БПЦ МП:	Госорганы:	Обществ. орг.:	СМИ:	Ученые:	Иное:	Интернет:	Телефон:	Встреча:
17. Псевдосвященник о.Николай	2			2						1	1
18. НЛО культуры	2		2						1	1	
19. Некорректная идентификация	2		2						1	1	
20. Последователи Лазарева	2		2								2
21. Брахма Кумарис	1	1								1	
22. Карма Кагю	1						1				1
23. Фалуныгун	1				1				1		
24. Йога	1	1								1	
25. Движение Анастасии	1	1									1
26. Движение объединение	1			1							1
27. Сатанисты	1	1									1
28. К богодержавию	1		1								1
29. Спиритизм	1	1									1
30. Крайон	1	1									1
31. Новые откровения	1	1									1
32. Амвей	1	1								1	
33. Рами Блэкт	1	1							1		
34. Институт интегративной психодрамы	1	1									1
<b>Итого:</b>	<b>274</b>	<b>175</b>	<b>51</b>	<b>25</b>	<b>8</b>	<b>3</b>	<b>5</b>	<b>7</b>	<b>36</b>	<b>80</b>	<b>158</b>



## Ёлка: часть 2

Начало в Вестнике СЦС 2016, №3

### Споры вокруг рождественской ели

В обществе распространено представление о том, что традиция украшать елку на Рождество связана с языческим культом поклонения деревьям, существовавшим у европейских народов. До XX века многие исследователи связывали происхождение этой традиции с римскими праздниками Сатурналий и Врумалий, либо с германским и скандинавским праздником Йоль [1, с.53-54]. Такие же сведения даются и в некоторых энциклопедиях. Например, в статье «Christmas tree» Британской энциклопедии говорится, что *«Поклонение деревьям, распространенное среди европейских язычников, сохранилось, пережив христианизацию, в скандинавских странах в обычае украшать дома и сараи вечнозелеными растениями на Новый год для того, чтобы отпугнуть Дьявола и в установлении дерева для птиц в период святок. Оно также сохранилось в традиции, наблюдаемой в Германии, устанавливая Йольское дерево на входе либо внутри дома в период празднования середины зимы»* [15]. Такой позиции придерживаются современные язычники, Свидетели Иеговы, Христадельфийцы и др. НРД [7, с.328; 11, с.3; 15]. Однако современные ученые считают, что использование вечнозеленых растений в языческих зимних праздниках с рождественской елью не связано [1, с.54].

Празднование Рождества Христова было установлено Церковью на 25 декабря в IV веке [14]. В этот день в Римской империи чествовали «Непобедимого бога солнца». При этом все праздники зимнего периода (Сатурналий и Врумалий) сопровождалось украшением жилищ лавровыми листьями и зелеными деревьями. Начало этой традиции связывают с Титом Татием, царем сабинян. В период его правления получила популярность традиция дарить друг другу на новый год лавровые и пальмовые ветви из священной рощи сабинской богини Стрении, подательницы благополучия [3, с.103.]. Римская традиция украшать дома зеленью, как считает Тилль, была перенята германцами вместе с римским календарным устройством. У германцев зимний период праздников назывался Йоль и охватывал собой период примерно с середины ноября до середины января. В этот период было принято украшать жилища и дворы зелеными растениями. Помимо украшения входных дверей и стен, ветви деревьев (в том числе и еловые) подвешивались к потолку [13, с.149]. В зависимости от региона для украшения использовались плющ, падуб, омела, тис, бук, можжевельник, аморант и ель. Йолем также назывался праздник середины зимы. Праздник сопровождался шумными гуляньями с кострами и свечами, плясками и песнями. В Йольских традициях видят истоки рождественских песен и «рождественского полена». В зажигание огня и в украшении домов зеленью в период Йоля исследователи видели истоки рождественской елки.



1846 г., гравюра с изображением праздника Йоль

Существует еще одна версия происхождения рождественской елки. Она связана с легендой о том, что в рождественскую ночь природа оживает, деревья в лесу зацветают и дают плоды. По одной из версий святой Иосиф Аримафейский после смерти Христа переселился в Британию и посадил свой посох, который зацвел в рождественскую ночь [14]. Эта легенда поя-



вилась X веке на территории Британии и, распространившись по Европе, стала очень популярной в Германии в XV–XVI веке [3, с.106]. Благодаря этой легенде появилась традиция срезать ветви вишневого либо абрикосового дерева и ставить их в воду в начале Адвента, для того, чтобы они зацвели на Рождество [13, с.150]. Тилль полагает, что традиция украшать ель бумажными цветами, фруктами и сладостями произошла в результате соединения берущей свое начало в язычестве традиции украшать дома зеленью и появившейся в христианском контексте традиции цветущих деревьев на Рождество [3, с.105].

В настоящее время большинство исследователей считают, что украшение зеленью домов в рождественско-новогодний период действительно имело языческие корни, однако сама традиция украшать елку появляется в XVI веке уже в христианской среде. Так например, немецкий фольклорист И. Вебер-Келлерман полагает, что современное украшенное рождественское дерево никак не связано с германским язычеством, но появилось в результате развития нескольких немецких традиций проведения детских праздников на Рождество, существовавших в светской и церковной среде в разных регионах современной Германии [1, с.54]. Эти традиции были связаны с использованием вечнозеленых растений для украшений, зажиганием свечей и дарением подарков.



XXIII в. до Р.Х., шумерская цилиндрическая печать «Адам и Ева»

Существует мнение, что рождественская ель, украшенная свечами, появилась именно благодаря развитию некоторых церковных традиций пред-рождественского периода. Образ дерева существовал не только в язычестве, но и в христианстве. Однако деревья не были объектом поклонения или частью ритуала. Символическая нагрузка образа дерева уходит своими корнями в библейские тексты. Первыми из таких образов являются древо жизни и древо познания добра и зла, которые росли в райском саду.

Еще одним ярким библейским образом был корень Иессея (древо Иессея, лоза Иессеева): композиция с изображением родословного древа Иисуса Христа сложившаяся в IX веке и получившая широкое распространение в христианском искусстве. Этот образ основан на Ветхозаветных и Новозаветных текстах, гимнографии и трудах раннехристианских писателей, начиная с Оригена и Тертуллиана<sup>1</sup>. При этом нужно учитывать также самый главный христианский образ – Древо креста. Он соотносится с деревом жизни, так же, как и Христос называется новым Адамом. По словам святителя Григория Богослова, через древо креста мы возвращаемся к древу жизни [12, с.268]. Совмещение этих образов способствовало появлению рождественского дерева в христианской церкви.



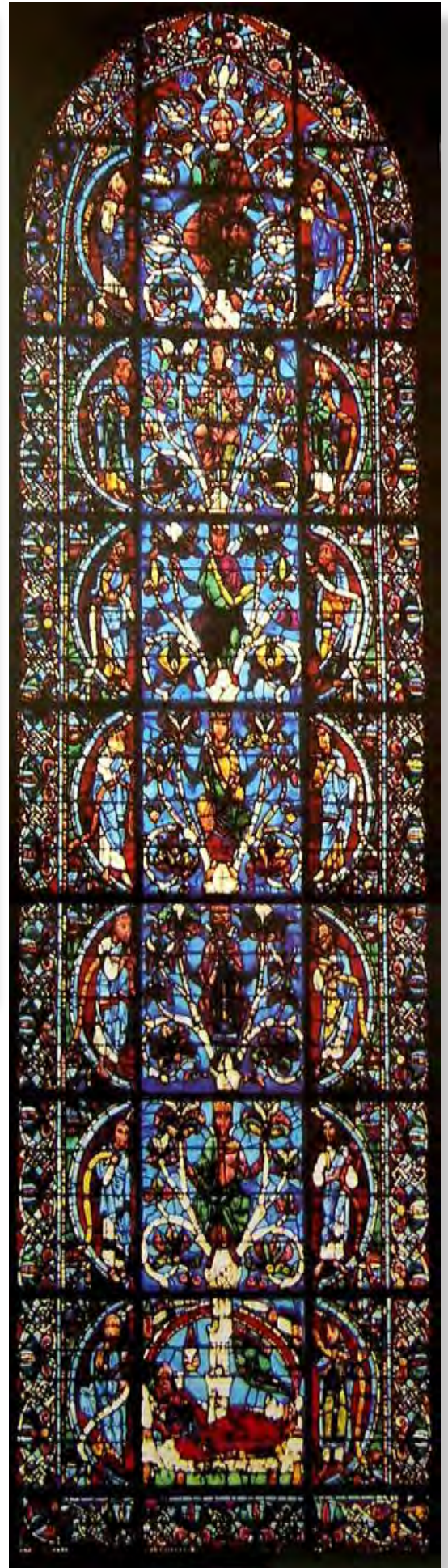
к. XII в., Древо Иессеево на дверях собора Сан-Дзено в Вероне

<sup>1</sup> В Апокалипсисе Иисус назван «корень и потомок Давида» (Откр. 22:16); Ап. Павел излагает пророчество Исаии следующим образом: «...будет корень Иессеев» (Рим. 15:12).





ок. XII в., Древо Иессево, Saruchin's Bible, с. 1180



ок. 1150 г., Древо Иессево, витраж Шатрского собора



ок. 1500 г., Алтарное изображение Древа Иессея. Аморбах, Бавария



В период средневековья в католической церкви получила развитие традиция рождественских вертепов [1, с.54-56]. Популяризацию этой традиции связывают с Франциском Ассизским, жившим в XIII веке. В церкви устанавливался вертеп со статичными фигурками, который служил фоном для спектаклей с живыми актерами. Сюжетом таких вертепов была история появления в мире греха через Адама и Еву и избавление человечества от греха через смерть Иисуса Христа на кресте. Такая сюжетная линия связана с общей христианской богослужебной практикой воспоминания в предрождественский период всех ветхозаветных праведников, пророков, и предков Иисуса Христа по плоти начиная с Адама и Евы. Кроме того, в католической (соответственно и в лютеранской) церкви 24 декабря - день памяти Адама и Евы [15]. Поэтому одним из главных атрибутов вертепов было райское дерево. Это дерево совмещало в себе символ дерева жизни, дерева познания добра и зла и древо креста, и именно поэтому украшалось яблоками и облатками. Яблоки символизировали райские плоды, облатки – тело Христа, а само зеленое дерево служило символом вечной жизни [1, с.54]. Вместо облаток также могли использоваться орудия страстей Христовых (терновый венец, крест, гвозди) либо бумажные розы (Эльзасская традиция) [1, с.54]. Таким образом рождественское дерево в церкви изначально имело христианскую символику.



1900 г., вертеп, ручная резка Thomas Haseidl. Коллекция Karen und Wolfgang Hammer.

Постепенно вертепы стали появляться не только в храмах, но и в домах и вместе с ними украшенные яблоками, бумажными цветами и сладостями райские деревья. Украшения райского дерева служили праздничным угощением для детей. Сохранились упоминания о рождественском празднике, проводимом в одной из гильдий города Бремена, датированное 1570 годом, на котором для детей была приготовлена небольшая елочка, украшенная яблоками, орехами, финиками, выпечкой и бумажными цветами. Такое же описание рождественской елки, украшенной для детского праздника, организованного в городской ратуше города Селеста в 1600 году и елок в домах горожан Страсбурга, датированное 1605 годом [1, с.56]. В своей книге «Молоко катехизиса» (1642) протестантский богослов Данхауэр описывает как дети трясут и грабят украшенную сладостями и игрушками елку [2, с.172].

Во всех этих наиболее ранних описаниях рождественского дерева не упоминаются свечи в качестве украшения. Некоторые исследователи полагают этот факт в качестве аргумента





против теории языческого происхождения рождественской елки, так как зажигание огней было одним из основных компонентов праздника Йоль [1, с.53]. Первые упоминания ели с зажженными свечами на ветвях относятся к первой половине XVII века в контексте домашнего празднования [2, с.173]. В это же время в церквях райское дерево начинает заменяться на подсвечники ступенчатой формы либо в форме короны, которые также пере-

ходят в обиход домашних детских праздников [1, с.56]. Существовало верование, особенно популярное в протестантской среде, что детям дарит подарки младенец Иисус [13, с.143,148]. На основании этого верования возникла традиция, получившая название «Christkindel». Для детского праздника украшали стол, раскладывали подарки и угощения. Обязательным атрибутом праздничного стола были те же подсвечники ступенчатой формы, что использовались и в храмах. Такие подсвечники стали прототипами рождественских пирамид, ставших популярным рождественским атрибутом в XVII–XVIII веках. Подсвечники на «Christkindel» постепенно стали заменяться на зеленые деревца, украшенные зажжёнными свечами. Первоначально зеленое дерево прикреплялось к металлическому каркасу подсвечника, затем появилась традиция прикреплять отдельные свечи к ветвям дерева. Сохранилось упоминание о самшитовом дереве со свечами на детском празднике «Christkindel» в письме Лизелотты Пфальцкой, датированном 11 декабря 1708 года [1, с.58].



1799 г., гравюра. Даниэль Ходовецкий.

До реформации дарителем подарков считался не младенец Христос, а Святитель Николай, а традиция дарить подарки соответственно приходилась не на 25, а на 6 декабря. Для этого праздника создавалось «Дерево Клауса» или «Paradeisel» - треугольная конструкция из свеч и 4 яблок, соединенных между собой палочками, увитыми самшитом или пихтой [1, с.56]. Эта традиция возникла предположительно в XV веке и наибольшее распространение получила в Баварии [17]. Название «Paradeisel» указывает на связь этой традиции с церковным райским деревом, вероятно оно появилось после перенесения традиции дарить подарки на Рождество. Существует мнение, что треугольная конструкция Paradeisel символизирует Троицу [17]. Вполне вероятно, что такая интерпретация появилась намного позднее самой традиции. По другой версии каждая из 4 свеч поочередно зажигалась в одно из 4 воскресных дней Адвента, по аналогии с рождественским венком. Однако в бедных семьях Paradeisel устанавливался непосредственно накануне Рождества и долгое время был главным рождественским атрибутом [17].



По форме Paradeisel очень напоминает рождественские пирамиды. Традиция пирамид появилась в Рудных горах еще в Средневековье. Такие пирамиды устанавливались в домах и на ярмарках, и украшались в зеленью или цветами в зависимости от сезона. По своей форме они напоминали пирамиды с полками либо карусели, по бокам которых находились крепежи для свеч [15]. На полках располагались фигурки, изображавшие различные сюжеты. Рождественские пирамиды соответственно украшались фигурками Девы Марии, Иосифа, младенца в яслях, пастухов, волхвов, ангелов. Верхушку пирамиды украшала Вифлеемская звезда. А на нижних полках находились яблоки и сладости для детей.

Исследователи считают, что постепенное совмещение украшенного райского дерева и ступенчатых конструкций со свечами (подсвечников и пирамид) привело к появлению рождественской елки [15]. Эта традиция возникла в контексте празднования рождества и поэтому не только не критиковалась на момент своего появления, но и устойчиво распространялась в христианской среде. Большой вклад в распространение рождественской ели внесла англиканская церковь. Новая традиция оценивалась в качестве хорошей альтернативы католическим вертепам [15]. В других странах ель распространилась как часть детского праздника. Языческие версии происхождения ели появляются в период развития мифологической школы в этнографии и фольклористике, зародившейся в Германии XVIII века, которая в каком-то смысле заинтересована в том, чтобы увидеть остатки древних традиций в различных современных обычаях и обрядах. Однако, подобие традиций еще не означает автоматически их преемственности.





### Полемика вокруг ели в Российской империи

В Российской империи большую популярность рождественская ель получила в 1840-е годы. С ростом её популярности возрастала и полемика вокруг этой традиции. Ученые, публицисты и писатели выступали против массовой вырубке лесов перед Рождеством [5, с.79]. Писатель А.И. Гончаров в очерке «Рождественская елка» высказывает мысль о запрете этой традиции. А.П. Чехов писал: «Русские леса трещат под топором, гибнут миллиарды деревьев, опустошаются жилища зверей и птиц...» [5, с.79]. В светских и церковных газетах стали появляться призывы прекратить лесное бедствие. «Не всем нравится обычай елок; одним, потому что это не исконно русский обычай, другим, потому что наносится урон лесному хозяйству. Наиболее серьезен второй мотив. Кроме елок, еще больше гибнет берез на Троицу, т.к. елки зажигаются лишь в домах высших и средних слоев общества, а березками украшает дома и храмы весь русский народ. Следует на Рождество и Троицу рубить лишь ветви, что не вредит дереву» [10, с.18-19]. Критике рождественская елка подверглась и в педагогической сфере. Праздники с рождественской елкой в школах подверглись запрету [6, с.111]. О таком запрете говорится в Московском листке №3 за 1882 год: «Прежде для всех учащихся заведено было делать ёлку, по обыкновению, с наградой и сюрпризами; но вот уже года два как это удовольствие сочли за несоответствующее воспитательным целям».

Среди тех же литераторов и педагогов находились и сторонники рождественской елки. Профессор петербургского Лесного института Д.М. Кайгородов, регулярно публиковавший статьи о елке в газете «Новое время», писал: «С лесом ничего не станет, а лишать детей удовольствия поиграть возле рождественского дерева жестоко» [5, с.79].

Существует мнение, что активной критике новая рождественская традиция подвергалась со стороны Православной Церкви. Якобы Церковь оценивала эту традицию как иноземную, языческого происхождения. Однако проведенные автором исследования этого не подтверждают. Не было никаких постановлений Святейшего Синода, осуждающих ее как языческую традицию и запрещающих устанавливать и наряжать елку в духовных заведениях, на приходах и в семьях православных христиан. Однако и об украшении елок в храмах в дореволюционный период сведений тоже нет. В священнических домах украшать елку стали так же относительно недавно, предположительно после распада Советского Союза.

Об отношении Православной Церкви к елке видно из статей, ежегодно публиковавшихся в преддверие Рождества. Украшенная елка воспринималась как часть детского рождественского праздника. О распространённости этой традиции в других странах было известно из новостных публикаций о жизни Православной Церкви за границей. В Церковном вестнике 1884 года говорится о том, что была устроена «обычная елка для детей» в Париже.

— Своеобразно встрѣченъ былъ праздникъ Рождества Христова въ Парижѣ. Здѣсь, въ сочельникъ, на Авронскомъ плато состоялась демонстрація въ память павшихъ на этомъ мѣстѣ въ 1870 г. воиновъ; въ гипподромѣ была устроена обычная елка для дѣтей выселившихся эльзасцевъ и лотарингцевъ. Демонстрація на Авронскомъ плато привлекла очень много публики. Въ гипподромѣ собралось до 5,000 человекъ мужчинъ, женщинъ и дѣтей. Посреди гипподрома красовалась громадная елка, посаженная, какъ всегда, въ привезенную нарочно изъ Эльзаса землю. Церкви, по случаю торжественной службы, начинающейся въ полночь, были наполнены молящимися. Наплывъ народа въ храмы былъ такъ великъ, что въ десять часовъ почти вездѣ были закрыты двери и никого болѣе не выпускали. Служба происходила почти во всѣхъ церквахъ, при чрезвычайной пышной обстановкѣ.

В материалах Церковного вестника за 1884-1916 годы все же встречается критика праздника елки. Например, Архиепископ Херсонского и Одесский Димитрий (Ковальницкий) в «Предложении попечительному совету Херсоно-Одесского епархиального дома», опубликованному в №9 журнала «Приходское чтение» в декабре 1910 года, пишет, что елка не имеет никакого отношения к Библейским событиям. Архиепископ жалеет, что привычные для русских святочные колядования с Вифлеемской звездой вытесняются заграничным праздником елки. «Мы намерены устроить на святках не «Рождественскую елку», при виде которой может возникнуть в детских умах только ошибочное представление и о природе страны, где Христос родился, ... а «Вифлеемскую Звезду» [18]. Однако он положительно оценивает, связанную с праздником ели, традицию дарить подарки и выделяет средства для приготовления



таковых для детского праздника в епархиальном доме.

Вторым примером отношения к установке ели служит статья в Церковном вестнике от 21 декабря 1910 года. В ней митрополит Митрофан положительно оценивает новый обычай семейного празднования, но говорит, что из-за него многие уходят раньше с праздничного вечернего богослужения. *«Класс людей интеллигентных, уже забывший простые и трогательные обычаи народные, вечером под Рождество устраивает для детей елку, заимствовав этот обычай у немцев. И то и другое обыкновение, доставляющее чистую и невинную радость христианскому семейству, осудить, конечно, нельзя, но указать на неудобство совмещения их с принятым порядком совершения службы церковной следует»*. В качестве выхода из данной ситуации предлагается возродить практику ночного богослужения на Рождество. Митрополит Митрофан, как и архиепископ Дмитрий, оценивает новую рождественскую традицию как иноземную, вытесняющую привычные народные. Однако о возможной связи этой традиции с язычеством высказываний нет. Таким образом Православная Церковь не боролась с этой традицией так как не считала её языческой. Однако она и не участвовала в ее распространении. Осторожное отношение к елке могло быть обосновано периодической полемикой вокруг нее в общественном дискурсе. Утихшие в конце XIX века «антиелочные» настроения вспыхнули вновь в годы Первой мировой войны, вызванные её немецким происхождением [6, с.111]. В советское время традиция наряжать елку так же пережила запрет и возрождение. Правда елку уже наряжали не на Рождество, а на Новый год. Однако после объявления 7 января нерабочим днем в 1991 году, она снова стала атрибутом Рождества. По крайней мере такую оценку давал ей автор статьи в газете «Невское время» за декабрь 1993 года: *«И, как всегда в это время, горят на главной улице Петербурга елки – не просто новогодние, уже рождественские, без красных звезд»* [6, с.116].

### Елка у белорусов

Белорусы в религиозной обрядности, как и другие славянские народы, чаще всего использовали березу и иные лиственные деревья. Особым почитанием пользовался дуб. Ель использовалась гораздо реже. Это дерево считали особенным, потому что *«у яе ніколі не біў Пярун»* [4, с.95]. Сведений о том, что белорусы ставили елки в домах, совсем мало. Сложно определить, когда именно появляется эта традиция. Вероятнее всего распространение она получила в советское время. Белорусский этнолог Т. И. Кухаренок свидетельствует, что *«в некоторых районах Гродненщины ставили и ставят елку перед Рождеством»* [20, с.239]. В народе существовало поверие, что Дева Мария, спасаясь от слуг царя Ирода, спрятала младенца Иисуса в ветвях ели. Поэтому ель - освященное Богом дерево, ее ветвями украшались иконы в красном углу на Рождество и Пасху. Белорусы предавали особое значение и тому, что ветви ели по форме напоминают крест. Само дерево служило символом вечности и перехода от одной поры года к другой. Однако елочка была далеко не главным атрибутом рождественско-новогоднего периода. Главными же были: покрытый сеном или соломой стол, сверху застеленный праздничной



Ёлка в Новом Полесье, Лельчецкий район [4, с.96]

скатертью и праздничное блюдо «кутья». Иногда на праздничном столе для горшка с кутьей делали специальное «гнездо». Сено на столе напоминало о яслях, в которых лежал младенец Христос, так же его использование должно было обеспечить благополучие домашнего скота. В некоторых районах Брестчины, Гомельщины и Минщины главным атрибутом праздничного стола в рождественский сочельник был украшенный бумажными цветами ржаной или пшеничный снопок, который стоял в красном углу вплоть до праздника Крещения [4, с.20-21; 19, с.324].

Традиция украшать ель была связана у белорусов не только и не столько с рождественско-новогодним периодом, сколько с другими праздниками. По свидетельству Т. В. Володиной и Т. И. Кухаренок, украшенная елочка или сосёнка была одним из главных атрибутов сретенского народного обычая «Гуканне вясны» [4, с.95]. В ряде деревень Гомельской области украшенную бумажными цветами елочку втыкали в каравай. Эту конструкцию невысокий парень, водрузив на голову, нес на горку, а девушки шли вокруг него, распевая обрядовые песни. Украшенную ель могли поставить на телегу и кататься по деревне, призывая весну. А. Лозко описывает обряд «Гуканне вясны», проводимый на масленичной неделе в Туровском и Лельчицком районе, следующим образом. На масленичной неделе девушки шли в лес, срезали и украшали маленькую ель бумажными цветами, вешали на нее венок и прятали. Парни должны были найти в лесу эту елочку и забирать венок [8, с.61]. К сожалению, исследователи не указывают временные рамки существования этих традиций.

Майстрыха-каравайніца С. Сцепанюк. Дарапеевічы Малаарыцкага раёна



Сахута, Я.М. Народнае мастацтва. -Мн.: «Беларуская навука», 2015. -С.138

Украшенная елка использовалась также в свадебных обрядах. О существовании такой традиции в XVIII–начале XIX века пишет Н.М. Никольский. На Смоленщине перед началом свадьбы невеста звала подружек «на елку». Девушки сначала украшали голову невесты лентами и цветами, иногда бумажными, потом украшали елочку цветами, соломенными крестиками и свечами. Украшенная елка ставилась на стол в самом начале свадьбы. Во время обряда «злучэння», когда невесте расплетали косу, на елке зажигались свечи. На Виленщине в середину коровай вставлялась верхушка молодой сосны. На Гомельщине «елкой» называлась ветка вишневого дерева, которая летом украшалась зеленью, зимой – искусственными цветами, и втыкалась в коровай [9, с.215-216]. История появления этой традиции не известна, Никольский сообщает, она была не очень распространенной и в начале XIX века выходила из употребления. Подытоживая можно отметить, что использование ели в белорусских народных обычаях и обрядах практически никак не связано с традицией установки ели на Рождество и Новый год: это разные, какое-то небольшое время параллельно существовавшие традиции.

Автор данной статьи полагает, что нет никаких оснований считать, что рождественская ель каким-то образом связана с языческим культом почитания деревьев. Безусловно, сохранились сведения о ритуальном почитании деревьев у разных народов. Ель использовалась наряду с другими вечнозелеными растениями на праздниках у германских, славянских и соседствующих с ними племен. Появление рождественской ели в какой-то степени связано с распространением использования юлианского календаря у европейских народов, постепенным изменением традиций зимнего периода и новолетия. Оно также связано со становлением праздника Рождества, рождественского поста и процессом христианизации Европы. При этом традиция ставить и украшать ель, возникшая в середине XVI–начале XVII века в Германии, с язычеством никак не связана. Она возникла благодаря сочетанию целого ряда домашних традиций святочного празднования. Поэтому украшенная ель по праву остается доброй христианской традицией.



**Список использованных источников**

1. Gandow T. Weihnachten. Glaube, Brauch und Entstehung des Christfestes. -München.: Evangelischer Presseverband für Bayern, 1994. -104s.
2. Tille, A. German Christmas and the Christmas-Tree. / A. Tille // Folklore. -Vol.3. -№2. -1892.06. -P.166-182.
3. Tille, A. Yule and Christmas. Their place in the Germanic year. / A. Tille. -Glasgow: The University Press, 1899. -218p.
4. Валодзіна, Т.В., Кухаронак, Т.І. «Ядраное жыта гаспадара кліча...»: каляндарны год у абрадах і звычаях. / Т.В. Валодзіна, Т.І. Кухаронак -Мн.: «Беларуская навука», 2015. -356с.
5. Душечкина, Е.В. Три века русской елки. / Е.В. Душечкина // Наука и жизнь. -2007. -№12 -С.72-79.
6. Душечкина, Е.В. Три века русской елки. / Е.В. Душечкина // Наука и жизнь. -2008. -№1. -С.110-116.
7. Кампанелли П. Возвращение языческих традиций / П. Кампанелли. -М.: «КРОН-ПРЕСС», 2000. -352с.
8. Лозка, А. Беларускі народны каляндар. / А. Лозка -Мн.: «Полымя», 1993. -205с.
9. Никольский, Н.М. Происхождение и история белорусской свадебной обрядности. / Н.М. Никольский -Мн.: «Издательство академии наук БССР», 1956. -275с.
10. Обычай елок в связи с лесоохранительным законом. // Церковный вестник. -1898. -№1 -С.18-19.
11. Православная энциклопедия: к 2000-летию Рождества Христова. Т. 16: Дор - Евангелическая Церковь Союза. -Москва: Церковно-научный центр «Православная энциклопедия», 2007. -752с.
12. Рождество: религиозный праздник или возможность отдохнуть? // Сторожевая Башня. -1997.12.15. -С.3.
13. Филимонова, Т.И. Немцы. / Т.И. Филимонова // Календарные обычаи и обряды в странах зарубежной Европы. XIX – начало XX в. Зимние праздники. / редкол. С.А. Токарев [и др.] -М., 1973. -С.139-161.
14. Электронный ресурс: Catholic Encyclopedia. -Дата доступа: 10.02.2017. -Режим доступа: <http://www.newadvent.org/cathen/03724b.htm>
15. Электронный ресурс: Encyclopædia Britannica. -Дата доступа: 10.02.2017. -Режим доступа: <https://www.britannica.com/plant/Christmas-tree>
16. Электронный ресурс: The Christadelphian. -Дата доступа: 10.02.2017. -Режим доступа: [http://www.thechristadelphian.com/christadelphian\\_december\\_12.htm](http://www.thechristadelphian.com/christadelphian_december_12.htm)
17. Электронный ресурс: Universität Regensburg. -Дата доступа: 10.02.2017. -Режим доступа: <http://www.uni-regensburg.de/bibliothek/granatapfel/volkstuemlich/paradeisl/index.html>
18. Электронный ресурс: Музей Христианская Одесса. -Дата доступа: 12.12.2016. -Режим доступа: <http://christmuseum.info/articles/82-rozhdestvenskoe-obraschenie-arhiepiskopa-dimitriya-kovalnickogo-1910-god.html>
19. Этнокультурные процессы восточного Полесья в прошлом и настоящем. / А.В. Гурко -Мн.: «Беларуская навука», 2010. -466с.
20. Этнокультурные процессы Гродненского Понеманья в прошлом и настоящем. / А.В. Гурко -Мн.: «Беларуская навука», 2014. -447с.





# Фотофакт:

## 1. Оригинальная реклама сект в виде комиксов Раэлиты

カー・スポーツのジャーナリスト、クロード・ボリロン「ラエル」は、1973年12月13日、フランス中部のクレルモン・フェランの火山公園でUFOと遭遇しました。直径約7mのつり鐘を押しつぶしたような形をしたUFOの頭頂部からは、カメラのフラッシュのように白くまぶしい光がきらめいていました。UFOは地上から2m位のところに音もなく静止。ラエルはその場にじっと立ちつくし、恐怖感よりも、むしろ喜びで満たされていました。すると機体下部からタラップが下り、中から異星人が現れてきたのです。ラエルはこちらの言うことが理解できるかどうか話しかけてみました。

**異星人とのコンタクトは、こうしてはじまったのです。**



—どこから来たのですか？  
「とても遠くから…」  
—フランス語を話せるのですか？  
「世界中の誰か、ゆるい話を話します」  
ほかの惑星から来たのですか？  
「ええ」  
なにを信じにされたのですか？  
「今日はおなごを産むためです」

異星人は身長120cm位、目はアーモンドのような形で瞳は黒、髪も黒く、ストレートの長髪。そして短いあごひげを生やし、緑色のビタクリとフィットしたウェットスーツのような服を着用。その表情は知性的で素晴らしく、友愛の笑みを満面に浮かべていました。


異星人は「エロヒム」と名乗り、ラエルを宇宙船の中へ招き入れました。宇宙船

**進化論・神による創造論にかわる  
生命誕生に第3の説！**

1945年以来5000万人の人がUFOを目撃しています。また最近のギャラップ調査によると、アメリカ人の68%がUFOは存在すると答えています。このような動きは、科学の発展とあいまって、コペルニクスの発想の転換が生れていることを示しています。

現在、カナダの高校生物の教科書では「生命の起源」の章の冒頭から2ページにわたり、「地球上の生命の起源はエロヒムの科学的創造によるもの」とする説が紹介されています。そこには、ラエルが体験した第3種接近遭遇の様相と、地球上の生物はエロヒムによって科学的に実験室で創られたことが述べられています。日本、アメリカ、ヨーロッパでは科学的創造を可能にする生命科学の基礎研究が着実に進んでいます。例えば、アメリカを中心に世界の科学者が協力してコンピューターを使い、人間のDNA(全遺伝子配列)を解明するプロジェクトが進行中です。

※ギャラップ調査  
アメリカの代表的なギャラップ社の世論調査名  
これは、そのカナダの教科書です。



**ラエルの本**

異星人エロヒムからのメッセージは「アオム」出版より発売されています。直接申し込んでいただくか、または書店でお求め下さい。

**14万部突破！**

『**真実のメッセージ**』  
B6版 1030円(税込)

『**不死の惑星への旅**』  
B6版 1030円(税込)

『**異星人を迎えよう**』  
B6版 1240円(税込)

『**ハーモニー・メデイテーション**』  
B6版 1340円(税込)

〈メデイテーション用カセット・NO.1、NO.2も発売中！〉

ラエルの本をご希望の方は、必要事項をご記入の上、封書にて下記宛までお申込み下さい。振替用紙をお送り致します。

お申込み先 ●〒110 東京都台東区北上野1-7-7 プチモンド上野201

**アオム**  
☎03(3842)4169(月～金曜日9:00～17:00) FAX.03(3844)7109

書名	定価(税込)	冊数
真実のメッセージ	¥1030	
不死の惑星への旅	¥1030	
異星人を迎えよう	¥1240	
ハーモニー・メデイテーション	¥1340	
カセットNo.1 無限との調和	¥2060	
カセットNo.2 生命のリズムの意識化	¥2060	
計		冊

名前 \_\_\_\_\_ TEL. \_\_\_\_\_  
住所 〒 \_\_\_\_\_



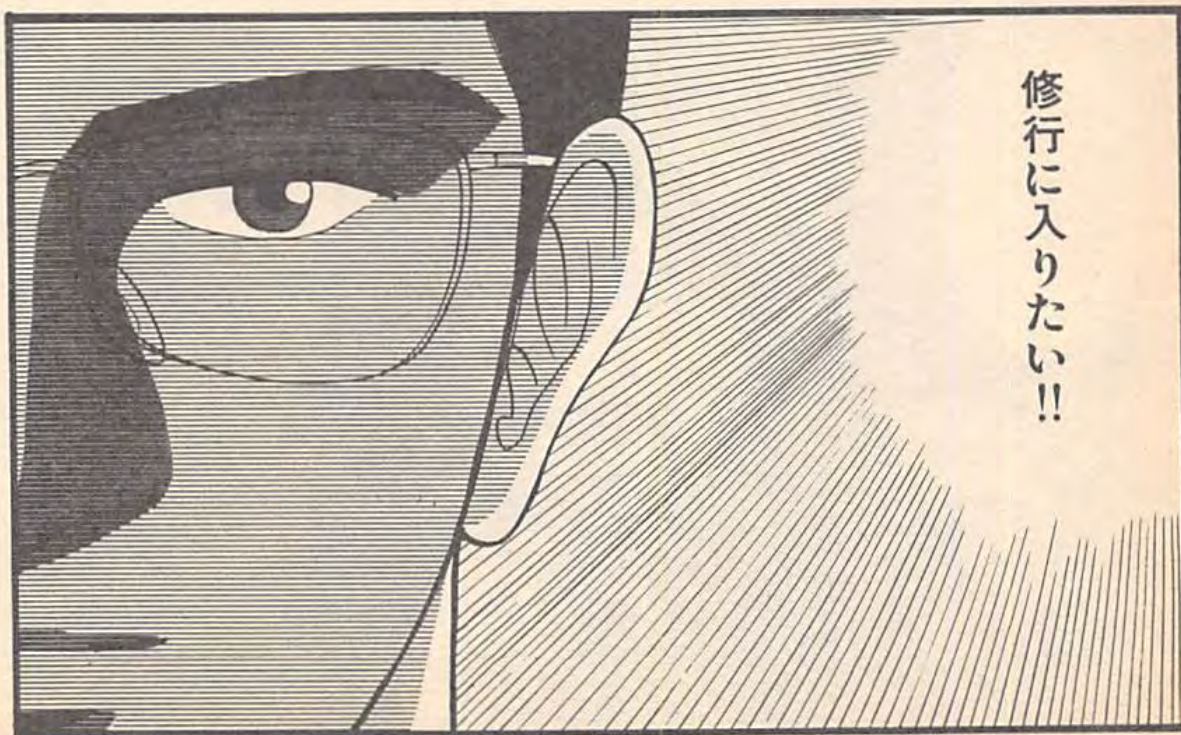
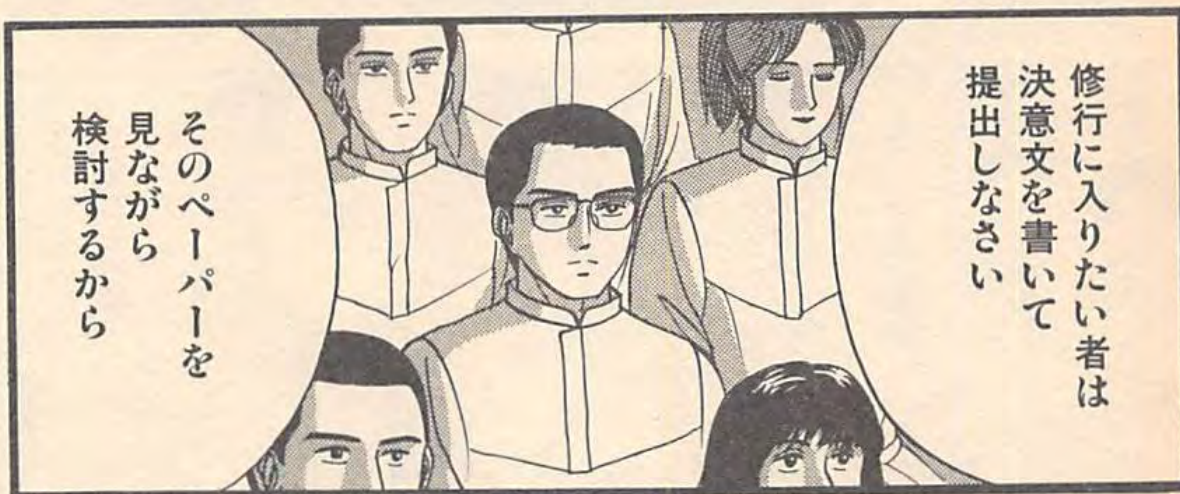
# Аум Синрике



※神足通・天耳通・他心通・宿命通・天眼通・漏尽通——  
—仏教で六神通と呼ばれる神秘的な力——

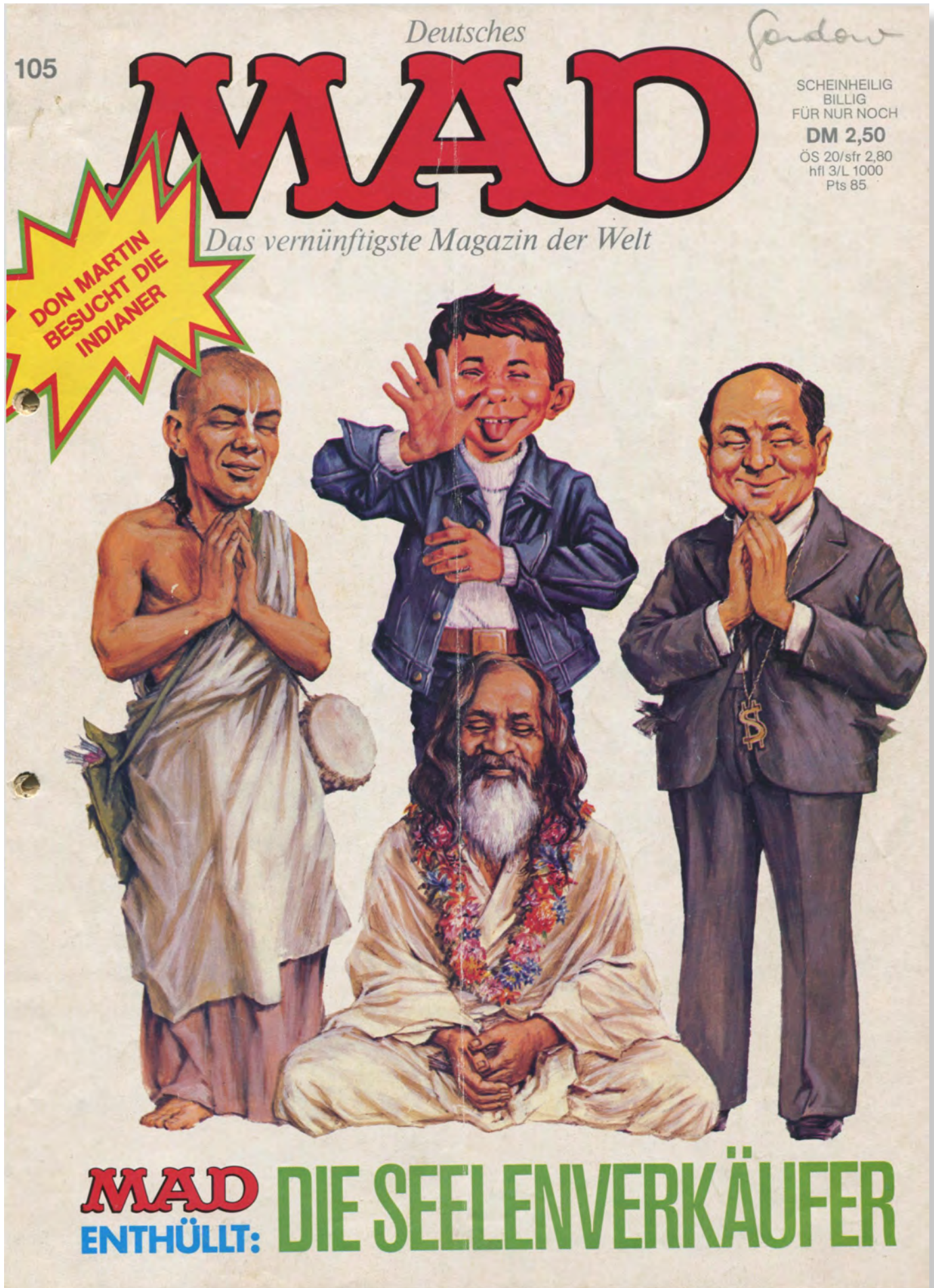








## 2. Оригинальный подход к критике сект в виде комиксов





ABT. SEKT(EN)-FRÜHSTÜCK

Was ist bloß mit unseren jungen Leuten los? In immer größerer Zahl strömen sie zu so obskuren Sekten, wie den **Hare-Krischna-Jüngern**, den **Moonis** und **anderen Meditations-Mystikern**, deren Hauptziel darin besteht, ihre Anhänger zu willenslosen Werkzeugen zu machen und ihnen das Geld aus der Nase zu ziehen! – Da genau dies auch das **Hauptziel von MAD** ist, wird es dringend Zeit, daß wir uns mal näher mit dieser lästigen Konkurrenz befassen. Und deshalb besuchen wir heute als **typisches Oberhaupt** einer solchen Sekte den Hohehrwürdigen Meister **Son Phon Mooney**, den . . .

# SEELENVERKÄUFER DES JAHRES

Guten Tag, Ehrwürdiger Meister! Ich bin **MAD-Reporter Willi Weizenkeim** und ich danke Ihnen, daß Sie bereit sind, uns ein **Interview** zu gewähren!

Dieser Palast trägt den Namen „**Garten Eden**“! Haben Sie ihn so genannt, weil hier alle Menschen im **Paradies** leben?

Nein, sondern weil ich von hier alle Menschen **vertrieben** habe . . . natürlich mit Ausnahme der **Dienserschaft!**

Und ich dachte immer, ein geistiger Anführer müsse ein **Vorbild** sein und in **Einfachheit** leben . . .?

**Quatsch!** Warum soll unsereins **weniger komfortabel** leben als ein **Rockstar**, ein **Playboy** oder ein **gaunerischer Ex-Präsident**? Schließlich steht geschrieben: „Es wird kommen ein **neuer Messias aus dem Orient** . . . geboren im **Zeichen des Stiers** . . . 1,60 groß und dunkelhaarig!“ Lauter Dinge, die haargenau **auf MICH** zutreffen!!

Steht das in der **Bibel**?

Nein, das steht in meinem neuen Buch: „**ICH, DER NEUE MESSIAS**“!



ZEICHNUNGEN: GEORGE WOODBRIDGE TEXT: LOU SILVERSTONE

Was? Sie **kennen** mein Buch noch nicht?! Normal kostet es 10 Dollar . . . aber wir haben gerade ein **Sonderangebot**: Für \$ 9,99 kriegen Sie nicht nur das **Buch**, sondern auch das zwölfbändige Werk „**Alt-koreanische Hymnen für jedermann**“ – darunter mein Lieblingschoral „**Kommt her, Ihr Jünger, all' zur Bank**“ – sowie das „**Handbuch der CIA in Seoul**“ und die neueste Ausgabe des „**Playboy**“! Und außerdem noch gratis mein neues „**Mooney-Superstar-T-Shirt**“!!

Ehrwürdiger Meister . . . falls es Ihnen jemals im Religionsgeschäft **langweilig** wird, könnten Sie eine **glänzende Karriere** in der **Werbebranche** machen!

Wie kam es, daß Sie **in die USA** übersiedelt sind?

Weil ich einst eine **Botschaft** erhielt, als ich im Wald **lustwandelte!**

Eine **Botschaft von Gott**?

Nein, eine **Botschaft** von meinem **Steuerberater**! Er teilte mir mit, daß religiöse Organisationen in den Vereinigten Staaten **keine Steuern** zahlen müssen! Also packte ich meine Koffer und kam hierher! Und das war **gut so!**

Weil es hier **so viele Seelen** gibt, die Sie zu ihrer **Rettung** brauchen?

Nein, sondern weil es hier **so viele Idioten** gibt, die ich für mein **Bankkonto** brauche! Oder wer soll mir sonst meine **Pralinen** abkaufen?!?



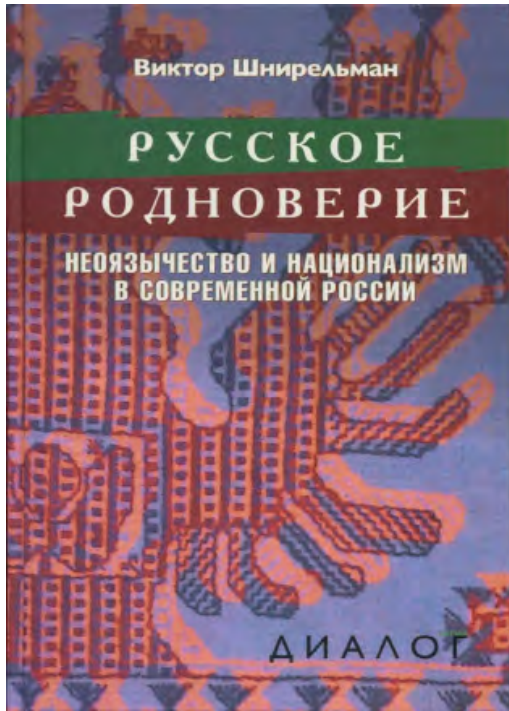






## Книжная полка

**Шнирельман, В. Русское родноверие: неоязычество и национализм в современной России. / В. Шнирельман. –М.: «Издательство ББИ», 2012. -302с.**



Книга посвящена истории русского неоязычества от его зарождения до современности. Анализируются его корни, связанные с нарастанием социальной и межэтнической напряженности в СССР в 1970-1980-е гг.; обсуждается реакция на это радикальных русских националистов, нашедшая выражение в научной фантастике; прослеживаются особенности неязыческих подходов в политической и религиозной сферах; дается характеристика неязыческой идеологии и показываются ее проявления в политике, религии и искусстве. Рассматриваются портреты лидеров неоязычества и анализируется их путь к нему. Читатель также получит представление о формировании разнообразных неязыческих общин и их союзов в последние двадцать лет. Дискутируется вопрос о ксенофобии в неязыческой среде.

Книга представляет интерес для религиоведов, этнологов, историков, социологов, политологов, а также для всех, кто интересуется новыми религиями и радикальными общественными движениями. Она может быть использована для обучения студентов в ВУЗах гуманитарного профиля.

**Захаров, Г.Е. «...Ибо надлежит быть и разномыслиям между вами». Экклезиологическая проблематика в истории арианских споров. / Г.Е. Захаров. –М.: «Издательство ПСТГУ», 2014. -187с.**



Монография включает четыре очерка, посвященных различным историческим и богословским проблемам, связанным с историей арианских споров. Первый очерк призван служить общим введением в историю и экклезиологическую проблематику тринитарных споров IV в. Во втором рассматриваются взаимосвязи между тринитарными воззрениями и представлениями о единстве Церкви в богословии двух восточных епископов: Акакия Кесарийского и свт. Григория Богослова. Третий посвящен влиянию арианских споров на развитие идеи римского первенства. И, наконец, в четвертом исследуется исторический путь «арианской» вероучительной традиции у везеготов в IV–VI вв. и ее влияние на формирование везеготской этнической идентичности. Несмотря на тематическое разнообразие, все очерки объединяет стремление интерпретировать арианский кризис как столкновение не только богословских течений, но и различных взглядов на проблему единства Церкви и путей его сохранения. Книга предназначена как специалистам по истории Церкви и христианского богословия, так и широкому кругу читателей, интересующихся историей раннего христианства.





*Российская Академия Наук*

**Комиссия по борьбе с лженаукой и фальсификацией научных исследований  
при Президиуме Российской академии наук**

**Меморандум № 2  
О ЛЖЕНАУЧНОСТИ ГОМЕОПАТИИ**

Настоящий меморандум Комиссии по борьбе с лженаукой и фальсификацией научных исследований при Президиуме РАН (далее Комиссия) посвящен гомеопатии. Комиссия заявляет, что лечение сверхмалыми дозами различных веществ, применяемое в гомеопатии, не имеет научных оснований. Этот вывод опирается на тщательный анализ публикаций в научных изданиях, отчетов о клинических исследованиях, их обобщений и систематических обзоров. Комиссия подтверждает, что принципы гомеопатии и теоретические объяснения механизмов ее предполагаемого действия противоречат известным химическим, физическим и биологическим законам, а убедительные экспериментальные подтверждения ее эффективности отсутствуют. Гомеопатические методы диагностики и лечения следует квалифицировать как лженаучные.

Гомеопатия как вид альтернативной медицины существует уже более 200 лет. За это время неоднократно предпринимались попытки подвести под гомеопатию научную базу. Все они оказались в итоге безуспешными:

- многочисленные клинические испытания, проведенные в разных странах в разное время, не смогли экспериментально продемонстрировать эффективность гомеопатических средств и методов лечения;
- многочисленные предложенные теоретические объяснения возможных механизмов действия гомеопатии находятся в противоречии с твердо установленными научными представлениями о структуре материи, устройстве живых организмов и функционировании лекарственных средств;
- априорно постулированные «принципы гомеопатии» являются по своей природе умозрительными догматическими утверждениями, восходящими к протонаучному этапу развития физиологии и медицины.

Гомеопатия не является безвредной: больные тратят значительные средства на недействующие препараты и пренебрегают средствами лечения с подтвержденной эффективностью. Это может приводить к неблагоприятным исходам, в том числе к смерти пациентов.

Настоящий меморандум констатирует, что в научном сообществе гомеопатия на сегодня рассматривается как лженаука. Ее применение в медицине противоречит основным целям отечественного здравоохранения и должно встречать организованное государственное противодействие. С учетом этого Комиссия сформулировала рекомендации различным лицам и организациям, направленные на исправление сложившейся ситуации, когда неэффективное гомеопатическое лечение занимает значительное место в отечественной системе здравоохранения.

Меморандум основан на Экспертном заключении, составленном междисциплинарной рабочей группой по поручению Комиссии. В ее состав вошли специалисты в области доказательной, экспериментальной и клинической медицины, психотерапии, психологии, физики, химии, биохимии, иммунологии, молекулярной биологии, фармакологии, биотехнологии, фармации и биостатистики.

## Рекомендации

**Министерству здравоохранения РФ.** Пересмотреть в свете актуальных научных данных принятые более 20 лет назад без достаточных оснований решения о внедрении гомеопатии в систему российского здравоохранения. Вывести гомеопатические препараты из медицинского употребления в государственных и муниципальных лечебных учреждениях. Не включать гомеопатию в новые и обновляемые стандарты оказания медицинской помощи, клинические рекомендации (протоколы лечения).

Дополнить требование об обязательной маркировке «Гомеопатический» на вторичной упаковке гомеопатических лекарственных препаратов (п. 6 ст. 46 Федерального закона «Об обращении лекарственных средств») требованием обязательного явного указания на отсутствие доказанной клинической эффективности и показаний к применению. Обязать производителей включать это указание в инструкцию к препарату и его общую характеристику, а также указывать в инструкции фактический состав гомеопатических средств. Для препаратов с разведением С12 и более, то есть не содержащих действующих веществ, указывать только фактически содержащиеся в препарате вспомогательные компоненты (вода, лактоза и так далее). Требовать указывать предполагаемое действующее вещество в отдельном перечне «в приготовлении использованы». При любом разведении указывать использованное в приготовлении предполагаемое действующее вещество на русском языке.

При получении от Федеральной службы по надзору в сфере здравоохранения информации о несоответствии данных об эффективности гомеопатических препаратов данным, содержащимся в инструкции, в соответствии со ст. 65 Федерального закона «Об обращении лекарственных средств» рассматривать вопрос о приостановке применения зарегистрированных гомеопатических средств.

**Федеральной службе по надзору в сфере здравоохранения.** Отслеживать и пресекать попытки продажи препаратов, содержащих значительное количество активного вещества, под видом гомеопатических. Контролировать направление в уполномоченный орган медицинскими организациями извещений о побочном действии, нежелательной реакции или отсутствии ожидаемого терапевтического эффекта гомеопатических средств с применением, в случае выявления сокрытия, соответствующих санкций. При получении информации о несоответствии данных об эффективности гомеопатических препаратов данным, содержащимся в инструкции, направлять ее в Министерство здравоохранения РФ.

**Совету Евразийской экономической комиссии.** Внести в решение № 76 «Об утверждении Требований к маркировке лекарственных средств для медицинского применения и ветеринарных лекарственных средств» и в решение № 78 «О Правилах регистрации и экспертизы лекарственных средств для медицинского применения», принятые 3 ноября 2016 года следующие дополнения и изменения:

- ввести обязательную маркировку гомеопатических препаратов, указывающую на отсутствие показаний к применению и доказательств эффективности;
- требовать указывать в инструкции к препарату и его общей характеристике, что препарат является гомеопатическим, не имеет доказанной эффективности и показаний к применению;
- требовать указывать в инструкции фактический состав гомеопатических средств, то есть для препаратов с разведением более С12, не содержащих действующих веществ, указывать только фактически содержащиеся в препарате вспомогательные компоненты (вода, лактоза и так далее);
- требовать при этом указывать предполагаемое действующее вещество в отдельном перечне «в приготовлении использованы»;
- указывать использованное в приготовлении предполагаемое действующее вещество на русском языке.

**Федеральной антимонопольной службе.** Обеспечить защиту граждан от недостоверной рекламы гомеопатии, заявляющей о наличии у гомеопатических препаратов лечебных свойств.



Подобная реклама вводит потребителей в заблуждение и толкает их на использование неэффективного лечения, что может нанести вред здоровью.

**Организациям, реализующим образовательные программы в сфере здравоохранения.** Свернуть программы повышения квалификации по гомеопатии и иные курсы, включающие гомеопатию. Знакомить будущих медиков и врачей, проходящих последипломное обучение с содержанием и критикой распространенных лженаучных представлений в области медицины, включая гомеопатические.

**Страховым компаниям.** Придерживаться стандартной практики, которая не предусматривает страховое покрытие услуг гомеопатов. Рассмотреть возможность исключения из «расширенных» страховых договоров гомеопатического лечения и лекарств по аналогии с тем, как из них исключены услуги народных целителей и «экстрасенсов».

**Аптекаам.** Отказаться от совместной продажи лекарственных и гомеопатических препаратов и по возможности перейти к продаже гомеопатических препаратов за отдельным прилавком с выкладкой данных препаратов в отдельной витрине.

**Фармацевтам и провизорам.** Не рекомендовать пациентам гомеопатические препараты. Информировать пациентов, приобретающих гомеопатические препараты, о том, что гомеопатия не имеет показаний и научных подтверждений клинической эффективности.

**Врачам.** Информировать пациентов о неэффективности и лженаучности гомеопатии, избегать сотрудничества с организациями, пропагандирующими и распространяющими гомеопатию, отказаться от неэтичной практики назначения гомеопатических препаратов для достижения эффекта плацебо и способствовать отказу от использования гомеопатии в своей медицинской организации.

Помнить о необходимости придерживаться стандартов лечения, которые в большинстве своем не предусматривают применения гомеопатии и об обязанности созывать консилиум для назначения лечения, не указанного в стандартах.

Помнить об обязанности информировать Росздравнадзор о выявленных случаях неэффективности препаратов, в том числе гомеопатических. Подача уведомлений производится через автоматизированную систему «Фармаконадзор» ([http://www.roszdravnadzor.ru/services/npr\\_ais](http://www.roszdravnadzor.ru/services/npr_ais)).

**Гомеопатам.** Знакомиться с современными научными данными об эффективности гомеопатии. Критически относиться к неподтвержденным заявлениям производителей гомеопатических средств об их эффективности.

Не использовать гомеопатические препараты в качестве единственной терапии больных, нуждающихся в медицинской помощи. Рекомендовать пациентам посетить и негомеопатического врача для получения научно обоснованных рекомендаций. В случае угрожающих тяжелыми последствиями состояний, отказаться от попыток лечить пациента гомеопатическими препаратами и направить его в систему официальной негомеопатической медицины.

**Представителям СМИ.** Не преподносить гомеопатию в качестве действенной или предположительно полезной медицинской практики. Позиционировать гомеопатию как лженауку в области медицины, в одном ряду с магией, целительством и «экстрасенсорикой». Препятствовать пропаганде и рекламе гомеопатии.

**Преподавателям учебных заведений.** Просвещать учащихся в вопросах методологии научных экспериментов и основных принципов доказательной медицины.

**Пациентам и всем ответственным гражданам.** Отказываться от приобретения и употребления гомеопатических препаратов, информировать врачей о своей позиции, а также распространять достоверную информацию о гомеопатии и поддерживать усилия по ее организационно-административному отделению от государственной и муниципальной системы здравоохранения.

Председатель Комиссии по борьбе с лженаукой  
и фальсификацией научных исследований РАН,  
академик Александров Евгений Борисович

*Меморандум подготовлен при поддержке Просветительского фонда «Эволюция»*



## ЭКСПЕРТНОЕ ЗАКЛЮЧЕНИЕ О ЛЖЕНАУЧНОСТИ ГОМЕОПАТИИ

**1. Гомеопатия — альтернативная медицинская практика, заключающаяся в применении сверхмалых доз веществ, которые в больших дозах вызывают у здорового человека признаки данной болезни.**

Принципы гомеопатии и основанные на них средства и методы диагностики и лечения противоречат принципам доказательной (научно обоснованной) медицины, которые базируются на достижениях естественных и медицинских наук: химии, физики, биологии и физиологии и их разделов, таких как биохимия, биофизика, иммунология, молекулярная биология, патологическая физиология и фармакология. Гомеопатические методы диагностики и лечения лженаучны и не работают. Убежденность отдельных врачей и пациентов в эффективности гомеопатии «на личном опыте» имеет иные объяснения, не противоречащие сказанному (см. Приложение № 1 «Ответы на часто задаваемые вопросы и доводы в пользу гомеопатии», раздел I).

### **2. Гомеопатия строится на следующих основных принципах:**

а) «Принцип подобия». Согласно основателю гомеопатии Самуэлю Ганеману (1755-1843) следует выбирать *«в каждом случае заболевания лекарство, которое само может вызвать страдание подобное тому, которое должно быть излечено»*. «Принцип подобия» восходит к практике симпатической магии, форме колдовства, которая строится на идее о том, что сходные между собой предметы пребывают в сверхъестественной магической связи.

б) «Принцип испытания препаратов (прувинга) на здоровых людях». Тестирование гомеопатических средств проводится на здоровых людях. Анализируются симптомы, возникающие у них при приеме препарата, и считается, что он подойдет пациентам с аналогичными симптомами.

в) «Принцип малой дозы». Считается, что сила воздействия гомеопатического лекарства не убывает, а усиливается по мере увеличения его разведения.

г) «Принцип потенцирования». Считается, что действие гомеопатического средства усиливается, когда его подвергают «потенцированию» (или «динамизации») длительным и энергичным встряхиванием (или растиранием для нерастворимых веществ).

д) «Принцип индивидуального лечения». Некоторые гомеопаты настаивают на том, что гомеопатическое средство обязательно подбирать пациенту «индивидуально», с учетом совокупности заявленных им «симптомов» и личных особенностей. Не все гомеопаты разделяют эту точку зрения: многие популярные гомеопатические препараты являются безрецептурными и продаются массово в аптеках. Комментарии об этом принципе даны в Приложении № 1, раздел II.

3. Гомеопатия возникла в эпоху, когда важнейшие представления химии и биологии о свойствах молекул и существовании микробов еще не были общепринятыми. Некоторые ученые считали тогда, что материя бесконечно делима, и поэтому для них имело смысл говорить о разбавлении растворов в любой степени.

Разведения в гомеопатии представляют собой последовательное уменьшение концентрации активного вещества, нередко вплоть до полного его отсутствия в изготовленном «растворе». Обязательным условием считается потенцирование (встряхивание) на всех стадиях последовательного разбавления. Исследования в области физики и химии XVII—XIX веков, открывшие атомно-молекулярную структуру вещества, показали, что возможности разведения ограничены.

Один моль любого вещества содержит  $\sim 6,02 \cdot 10^{23}$  молекул (число Авогадро). Если последовательным многократным разбавлениям подвергнуть одномолярный раствор (1 моль/л) гомеопатического средства, то в литре раствора с индексом разведения  $12C = 100 \cdot 12 = 10 \cdot 24$  одна молекула этого средства будет содержаться с вероятностью 60%. В типичной дозе гомеопатического средства используют миллионные доли литра раствора, поэтому единичные молекулы средства с индексом

разведения  $12C = 100 \cdot 12 = 10 \cdot 24$  одна молекула этого средства будет содержаться с вероятностью 60%. В типичной дозе гомеопатического средства используют миллионные доли литра раствора, поэтому единичные молекулы средства с индексом разведения  $12C$  будут встречаться лишь в нескольких из миллионов доз. Рекомендованная еще самим Ганеманом и до сих пор популярная у гомеопатов степень разведения  $30C$  ( $10 \cdot 60$ ) полностью лишена физического смысла, поскольку вся Земля содержит не более 1050 молекул.

В попытках обойти этот предел и придать смысл высоким разведениям, гомеопаты выдвигают многочисленные умозрительные концепции, которые не выдерживают научной критики, как, например, представление о «памяти воды», якобы передающей свойства гомеопатического вещества в отсутствие его молекул (см. Приложение № 4 «О памяти воды» и Приложение № 1).

**4. Хотя некоторые гомеопатические препараты готовятся из трав, не следует путать гомеопатическое лечение с фитотерапией, в которой используются рецептуры с высоким (измеримым) содержанием активных веществ, полученных из растительного сырья.** Все сказанное в Меморандуме касается препаратов, в которых, как считается, активные вещества содержатся в гомеопатических (сверхмалых) концентрациях независимо от того, называет ли производитель свою продукцию гомеопатической (см. Приложение № 1, раздел XVI).

**5. За исключением эффекта плацебо** (см. Приложение № 2 «Плацебо эффект» и Приложение № 1, раздел IV), **проявление лечебного эффекта лекарства невозможно без его химического или физико-химического взаимодействия с биологическими субстратами**, которые являются его мишенями в органах, тканях и клетках организма больного или возбудителя заболевания. Межмолекулярные взаимодействия определяют дальнейшее действие лекарственных препаратов на всех уровнях (от клеточного ответа до реакции всего организма). Правдоподобных и тем более подтвержденных механизмов воздействия гомеопатических средств на отдельные молекулярные мишени или организм человека в целом не существует.

**6. В интересах пациентов современная медицина использует основанный на доказательствах подход**, при котором решения о применении профилактических, диагностических и лечебных вмешательств принимаются, исходя из имеющихся объективных и надежных научных подтверждений их эффективности и безопасности. Этот подход исключает применение не основанных на доказательствах вмешательств. Соответствие умозрительным принципам, таким как «принцип подобия», ничего не говорит о терапевтической ценности препарата.

В научной медицине эффективность и безопасность препарата устанавливаются путем сравнения экспериментальной и контрольной групп пациентов. В простейшем случае испытуемые из первой группы получают изучаемый препарат (лечение), а из второй — плацебо (имитацию, внешне не отличимую от исследуемого препарата). Для создания максимально схожих групп и одинакового ведения этих групп пациенты распределяют между экспериментальной и контрольной группами на основании жеребьевки (рандомизации). При этом ни сами пациенты, ни врачи-исследователи не должны знать, кто получает лечение, а кто плацебо (двойное слепое исследование).

В общем случае клинические исследования проводятся параллельно во многих медицинских центрах разных стран на широкой социально-демографической выборке пациентов, а сравнение ведется не только с плацебо, но и с лучшими имеющимися методами лечения. При этом только строжайшее соблюдение экспериментального протокола позволяет получить научно достоверные выводы об эффективности конкретного метода лечения.

**Обобщенные результаты (метаанализы) клинических исследований свидетельствуют об отсутствии клинической эффективности гомеопатических средств.**

К таким заключениям исследователи приходили неоднократно. Одно из наиболее убедительных и масштабных обобщений клинических исследований провел Совет по медицинским исследованиям Австралии в 2015 году. Совет проанализировал 1800 публикаций [1] и пришел



и пришел к следующему выводу:

*«В исследованиях на людях не обнаружено надежных свидетельств тому, что гомеопатия эффективна при лечении рассмотренных заболеваний [61 заболевание]: ни одно качественное исследование с достаточным размером выборки не подтвердило, что гомеопатия вызывает большие изменения здоровья, чем плацебо...» [2]*

На сайте этого Совета представлено также 13 дополнительных документов [3].

Ранее, в 2010 году, к аналогичному заключению пришел комитет по науке и технологиям британского Парламента [4], который постановил: *«Нет никаких правдоподобных свидетельств тому, что гомеопатия эффективна...»*. Такие же заключения получены в ряде обзоров, опубликованных в рецензируемых научных журналах [5-7]. Например, в статье 2005 года в *Lancet* было показано, что в исследованиях наиболее высокого качества эффективность гомеопатических средств, в отличие от обычных лекарств, неотличима от эффективности плацебо. Современные обзоры, в которых изучали наиболее популярные гомеопатические средства, тоже указывают на отсутствие подтвержденной эффективности [8]. Одиночные исследования, якобы подтверждающие эффективность некоторых гомеопатических средств, либо проведены с нарушением научной методологии, либо касаются препаратов, ошибочно называемых гомеопатическими (не соответствующих ее принципам), либо их результат не воспроизводился независимыми исследователями (см. Приложение № 5. «Некоторые исследования гомеопатии, содержащие ошибки»).

Экспериментальные исследования эффективности гомеопатии проводились и в СССР в 1937 году, а также в 1974-1975 годах. Свидетельств ее эффективности выявлено не было (см. Приложение № 3. «История внедрения гомеопатии в систему отечественного здравоохранения»).

В 2016 году Федеральная торговая комиссия США (РТС) пришла к выводу, что:

*«Заявления об эффективности традиционных безрецептурных гомеопатических препаратов подкрепляются исключительно гомеопатическими теориями и псевдоинформацией, которые не признаны современными экспертами в области медицины и не являются надежными научными свидетельствами эффективности» [9].*

На этом основании РТС предложила ограничить рекламу гомеопатических средств следующими мерами: в отсутствие надлежащих клинических исследований, подтверждающих эффективность гомеопатических средств, потребитель должен быть информирован о том, что доказанной терапевтической ценности у препарата нет.

Аналогичные требования к маркировке гомеопатических препаратов сформулированы в недавнем решении Совета Евразийской экономической комиссии № 76 от 03.11.2016 «Об утверждении требований к маркировке лекарственных средств для медицинского применения и ветеринарных лекарственных средств»:

*«В маркировке гомеопатического лекарственного препарата, зарегистрированного по упрощенной процедуре регистрации, должны быть указаны исключительно следующие (и никакие другие) сведения:*

*<...>*

*л) запись: «Гомеопатический лекарственный препарат без одобреного показания к применению»;*

*м) предупреждение о необходимости обращения к врачу при сохранении симптомов заболевания».*

**7. Опасность гомеопатии заключается в том, что ее сторонники нередко пренебрегают средствами лечения с подтвержденной эффективностью.** Это может приводить к неблагоприятным исходам, в том числе к смерти пациентов [10, 11]. В 2016 году РБА (Управление по санитарному надзору за качеством пищевых продуктов и медикаментов США) предостерегло потребителей от использования гомеопатических зубных таблеток и гелей, которые могут быть опасны для здоровья детей [12].

Еще одна опасность заключается в том, что процедуры производства гомеопатических средств, как правило, не контролируются так строго, как производство лекарств. Вопреки

утверждениям производителей, такие препараты могут содержать токсичные вещества в опасных концентрациях (см. Приложение № 1, раздел VII).

**8. Таким образом, гомеопатия основывается на теоретических положениях, не соответствующих либо прямо противоречащих фундаментальным научным принципам и закономерностям физики, химии, биологии и медицины. Эмпирические данные, полученные в независимых клинических исследованиях высокого уровня доказательности, не подтверждают клинической эффективности гомеопатических средств.**

Наука направлена на построение наиболее правдоподобной и непротиворечивой картины мира, наилучшим образом соответствующей фактам. Совокупность фактов, относящихся к разным областям знания — от результатов клинических исследований, до современных научных представлений о структуре вещества, химических основах межмолекулярных взаимодействий и физиологии человека, позволяет заключить, что теоретические положения гомеопатии не имеют научного смысла, а гомеопатические методы диагностики и лечения не работают.

Стремясь завоевать доверие пациентов, гомеопатия, как правило, преподносит свои принципы и методы с претензией на некую альтернативную научность. Отсутствие на протяжении двух столетий надежных научных подтверждений ее эффективности традиционно объясняется тем, что для изучения этой области якобы неприменимы классические научные подходы.

**Сочетание внешнего наукообразия гомеопатии с ее противопоставлением общей системе научного знания позволяет говорить о ней как о лженаучной дисциплине.**

Более подробная информационная справка по ряду изложенных вопросов представлена в приложениях.

#### **Список приложений**

1. Ответы на часто задаваемые вопросы о гомеопатии и доводы в ее пользу.
2. Об эффекте плацебо.
3. История внедрения гомеопатии в систему отечественного здравоохранения.
4. О памяти воды.
5. Некоторые исследования гомеопатии, содержащие ошибки.

#### **Список литературы**

1. NHMRC releases statement and advice on homeopathy. Summary media release information. NHMRC Media Release, March 11, 2015. URL: <https://www.nhmrc.gov.au/media/releases/2015/nhmrc-releases-statement-and-advice-homeopathy>.
2. NHMRC Information Paper: Evidence on the effectiveness of homeopathy for treating health conditions. Canberra: NHMRC, 2015, 40 pp. URL: [https://www.nhmrc.gov.au/\\_files\\_nhmrc/publications/attachments/cam02a\\_information\\_paper.pdf](https://www.nhmrc.gov.au/_files_nhmrc/publications/attachments/cam02a_information_paper.pdf).
3. Homeopathy Review. NHMRC. URL: <https://www.nhmrc.gov.au/health-topics/complementary-medicines/homeopathy-review>.
4. Evidence Check 2: Homeopathy. Fourth Report of Session 2009–10. House of Commons. Science and Technology Committee. London: TSO, 2010, 275 pp. URL: <http://www.publications.parliament.uk/pa/cm200910/cmselect/cmsctech/45/45.pdf>.
5. Ernst E. Homeopathy: what does the «best» evidence tell us? *Med J Aust* 2010, 192(8):458–460.
6. Shang A et al. Are the clinical effects of homoeopathy placebo effects? Comparative study of placebo-controlled trials of homoeopathy and allopathy. *Lancet* 2005, 366(9487):726–732.
7. Ernst E. A systematic review of systematic reviews of homeopathy. *Br J Clin Pharmacol* 2002, 54(6):577–582.
8. Mathie RT et al. Homeopathic Oscillocoquinum((R)) for preventing and treating influenza and influenza-like illness. *Cochrane Database Syst Rev* 2015, 12:CD001957.



9. Homeopathic Medicine & Advertising Workshop Report, Federal Trade Commission, 2016. URL: [http://www.ftc.gov/system/files/documents/reports/federal-trade-commission-staff-report-homeopathic-medicine-advertising-workshop/p114505\\_otc\\_homeopathic\\_medicine\\_and\\_advertising\\_workshop\\_report.pdf](http://www.ftc.gov/system/files/documents/reports/federal-trade-commission-staff-report-homeopathic-medicine-advertising-workshop/p114505_otc_homeopathic_medicine_and_advertising_workshop_report.pdf).

10. Lim A et al. Adverse events associated with the use of complementary and alternative medicine in children. Arch Dis Child 2011, 96(3):297–300.

11. Posadzki P et al. Adverse effects of homeopathy: a systematic review of published case reports and case series. Int J Clin Pract 2012, 66(12):1178–1188.

12. FDA warns against the use of homeopathic teething tablets and gels. FDA news release, September 30, 2016. URL: <http://www.fda.gov/NewsEvents/Newsroom/PressAnnouncements/ucm523468.htm>.

### **Экспертное заключение подписали**

*Анисимов Владимир Николаевич*, член Комиссии по борьбе с лженаукой и фальсификацией научных исследований при Президиуме РАН, член-корреспондент РАН, доктор медицинских наук, профессор, заведующий научным отделом канцерогенеза и онкогеронтологии ФГБУ «Научно-исследовательский институт онкологии им. Н.Н. Петрова» Министерства здравоохранения РФ, президент Геронтологического общества при РАН, эксперт ВОЗ, эксперт Международного агентства по изучению рака ВОЗ, эксперт Программы ООН по старению.

*Артамонов Роман Викторович*, врач анестезиолог-реаниматолог, инструктор Национального Совета по Реанимации.

*Ашихмин Ярослав Игоревич*, кандидат медицинских наук, врач-терапевт, врач-кардиолог, заместитель генерального директора по медицине Юсуповской больницы (Москва).

*Бранд Павел Яковлевич*, кандидат медицинских наук, врач-невролог, медицинский директор, главный врач Сети семейных медицинских центров «Клиника семейная» (Москва), член президиума ассоциации частных клиник Москвы и Центрального федерального округа.

*Вассерман Евгений Людвигович*, кандидат медицинских наук, врач-невролог, инженер-системотехник, старший научный сотрудник лаборатории биомедицинской информатики ФГБУН «Санкт-Петербургский институт информатики и автоматизации» Российской академии наук, доцент ФГБОУ ВО «Российский государственный педагогический университет имени А.И. Герцена».

*Виноградова Екатерина Павловна*, кандидат биологических наук, доцент.

*Власов Василий Викторович*, член Комиссии по борьбе с лженаукой и фальсификацией научных исследований при Президиуме РАН, доктор медицинских наук, эксперт РАН, профессор кафедры управления и экономики здравоохранения ФГАОУ «Национальный исследовательский университет «Высшая школа экономики», президент Общества специалистов доказательной медицины, член Общественного совета при Министерстве здравоохранения РФ.

*Водовозов Алексей Валерьевич*, врач-терапевт, научный редактор журнала «АВС», член Ассоциации медицинских журналистов.

*Винник Екатерина Михайловна*, M.D., Ph.D., нейробиолог, старший научный сотрудник центра Антонио Шампалимо (Лиссабон, Португалия).

*Гайнуллина Дина Камилевна*, кандидат биологических наук, научный сотрудник кафедры физиологии человека и животных биологического факультета ФГБОУ ВО «Московский государственный университет имени М.В. Ломоносова».

*Гамов Георгий Александрович*, кандидат химических наук, старший научный сотрудник кафедры общей химической технологии ФГБОУ ВО «Ивановский государственный химико-технологический университет».

*Гиляров Михаил Юрьевич*, доктор медицинских наук, профессор кафедры профилактической и неотложной кардиологии ГБОУ ВПО Первый МГМУ им. И.М. Сеченова (Москва), заместитель главного врача Государственной клинической больницы №1 им. Н.И. Пирогова.

*Дуева Евгения Владимировна*, кандидат химических наук, медицинский химик, научный сотрудник ФГБНУ «ФНЦИРИП имени МП. Чумакова».

*Ефремов Юрий Николаевич*, член Комиссии по борьбе с лженаукой и фальсификацией научных исследований при Президиуме РАН, доктор физико-математических наук, профессор, главный научный сотрудник НУ «Государственный астрономический институт им. П.К. Штернберга» ФГБОУ ВО «Московский государственный университет имени М.В. Ломоносова».

*Жуков Никита Эдуардович*, врач невролог-эпилептолог, врач ультразвуковой диагностики научный сотрудник ФГБУ «Санкт-Петербургский научно-исследовательский психоневрологический институт имени В.М. Бехтерева».

*Кувакин Валерий Александрович*, член Комиссии по борьбе с лженаукой и фальсификацией научных исследований при Президиуме РАН, доктор философских наук, заслуженный профессор ФГБОУ ВО «Московский государственный университет имени М.В. Ломоносова», почетный президент Российского гуманистического общества.

*Мельниченко Галина Афанасьевна*, академик РАН, доктор медицинских наук, профессор, директор Института клинической эндокринологии.

*Морозов Сергей Павлович*, доктор медицинских наук, профессор, главный внештатный специалист по лучевой диагностике Департамента здравоохранения города Москвы, директор ГБУЗ «Научно-практический центр медицинской радиологии Департамента здравоохранения города Москвы»,

*Назаралиева Амина Ахмедуллаховна*, врач-психиатр, психотерапевт, сексолог, ведущий специалист Mental Health Center, член президиума Ассоциации когнитивно- бихевиоральных терапевтов.

*Николаев Николай Анатольевич*, доцент, кандидат медицинских наук, врач-терапевт, врач-кардиолог, врач-диетолог, доцент кафедры факультетской терапии, профессиональных болезней ФГБОУ ВО «Омский государственный медицинский университет» Минздрава России.

*Панчин Александр Юрьевич*, член Комиссии по борьбе с лженаукой и фальсификацией научных исследований при Президиуме РАН, кандидат биологических наук, старший научный сотрудник ФГБУН «Институт проблем передачи информации имени А.А. Харкевича» Российской академии наук.

*Першин Александр Федорович*, кандидат биологических наук, генетик, старший научный сотрудник (доцент).

*Полищук Ростислав Феофанович*, член Комиссии по борьбе с лженаукой и фальсификацией научных исследований при Президиуме РАН, доктор физико-математических наук, старший научный сотрудник ФГБУН «Физический институт имени П.Н. Лебедева» РАН.

*Пороховник Лев Николаевич*, кандидат биологических наук, научный сотрудник лаборатории молекулярной биологии ФГБНУ «Медико-генетический научный центр».

*Резник Александр Давидович*, кандидат психологических наук (Ph.D.), старший научный сотрудник Университета имени Давида Бен-Гуриона в Негеве (Ben-Gurion University of the Negev), Израиль.

*Родионов Антон Владимирович*, кандидат медицинских наук, доцент кафедры факультетской терапии № 1 ФГБОУ ВО «Первый Московский государственный медицинский университет имени И.М. Сеченова» Минздрава России.

*Рошин Денис Олегович*, кандидат медицинских наук, ведущий научный сотрудник ФГБУ «Центральный научно-исследовательский институт организации и информатизации здравоохранения» Минздрава России.

*Сазанов Алексей Александрович*, доктор биологических наук, профессор кафедры молекулярной биотехнологии ФГБОУ ВО «Санкт-Петербургский государственный технологический институт (технический университет)».

*Сергеев Александр Генрихович*, член Комиссии по борьбе с лженаукой и фальсификацией научных исследований при Президиуме РАН, координатор Клуба научных журналистов.

*Талантов Петр Валентинович*, врач-терапевт, врач-эндокринолог, директор просветительского фонда «Эволюция».

*Хаснулин Павел Вячеславович*, кандидат медицинских наук, врач общей практики, член



РОО «Академия полярной медицины и экстремальной экологии человека».

*Ходова Кристина Александровна*, кандидат медицинских наук, врач-гематолог, руководитель направления «Онкология/иммунология» кластера биомедицинских технологий НО «Фонд развития центра разработки и коммерциализации новых технологий «Фонд «Сколково».

*Яковлев Алексей Петрович*, кандидат медицинских наук, председатель НП «Национальное общество промышленной медицины».

*Ясный Илья Евгеньевич*, кандидат химических наук, руководитель отдела научной экспертизы АО «Инбио Венчурс».

Комиссия РАН по борьбе с лженаукой и фальсификацией научных исследований.

06.02.2017



# СИНОДАЛЬНЫЙ ЦЕНТР СЕКТОВЕДЕНИЯ Белорусской Православной Церкви

## Список адресов:

**Синодальный центр сектоведения им.  
преп. Иосифа Волоцкого Белорусской  
Православной Церкви**

**Адрес:** 220030 Минск, ул. Зыбицкая 27

**Телефон:** +375-17-327-23-67

**E-mail:** centernrm@gmail.ru

**Сайт:** unrel.org

**Руководитель:** Мартинович Владимир Алек-  
сандрович

**Бобруйская епархия**

**Епархиальный центр сектоведения**

**Адрес:** 213809 Могилевская обл., Бобруйск ул.  
Карбышева 28-2

**Телефон:** +375-22-558-50-99

**E-mail:** nikolo-safiiski@yandex.ru

**Сайт:** nikolo-sofiiski.hram.by

**Руководитель:** прот. Дмитрий Баркаръ

**Борисовская епархия**

**Епархиальный центр сектоведения**

**Адрес:** Борисов, ул. Лопатина 34

**Телефон:** +375-29-251-92-95

**E-mail:** a.nika@tut.by

**Руководитель:** прот. Аникеев Николай

**Брестская епархия**

**Епархиальный центр сектоведения**

**Адрес:** 224000 Брест, ул. Советских погранич-  
ников 35

**Телефон:** +375-29-520-20-85

**E-mail:** yurchenyapaul85@mail.ru

**Руководитель:** иерей Павел Юрченя

**Витебская епархия**

**Епархиальный центр сектоведения**

**Адрес:** Витебск, ул. Чехова 19-5

**Телефон:** +375-29-210-14-07

**E-mail:** avlesovoj@mail.ru

**Руководитель:** прот. Александр Лесовой

**Гомельская епархия**

**Информационно-консультативный центр  
им. св. прп. Иоанна Дамаскина**

**Адрес:** Гомельская обл., Гомельский р-н., а/г  
Урицкое, ул. Ленина 102

**Телефон:** +375-29-735-25-35;

+375-33-322-30-51

**E-mail:** infodamaskin@mail.ru

**Руководитель:** прот. Артем Кривицкий

**Гродненская епархия**

**Епархиальный центр сектоведения**

**Адрес:** 230023 Гродно, ул. БЛК 52

**Телефон:** +375-15-241-84-05;

+375-29-361-23-83

**E-mail:** hav@prihod.info

**Руководитель:** прот. Александр Хомбак

**Лидская епархия**

**Епархиальный центр сектоведения**

**Адрес:** 231300 Лида ул. Кооперативная 2

**Телефон:** +375-29-617-81-92

**E-mail:** martyria@mail.ru

**Руководитель:** прот. Алексей Глинский

**Могилевская епархия**

**Епархиальный центр сектоведения**

**Адрес:** Могилев, ул. Первомайская 75

**Телефон:** +375-22-393-16-34

**E-mail:** a.v.r.15.06@mail.ru

**Руководитель:** иерей Андрей Рыбаков

**Новогрудская епархия**

**Епархиальный центр сектоведения**

**Адрес:** Гродненская обл., Слонимский р-н.,  
г/п Жировичи ул. Соборная 55

**Телефон:** +375-33-621-55-96;

+375-44-547-95-91

**E-mail:** ysa14081987@yandex.ru

**Руководитель:** иерей Сергей Ярмолович





**Молодечненская епархия**  
*Епархиальный центр сектоведения*  
**Телефон:** +375-29-707-99-84  
**E-mail:** eugene\_savchuk@rambler.ru  
**Руководитель:** иерей Евгений Савчук

**Пинская епархия**  
*Информационно-консультативный центр  
им. прп. Макария иг. Пинского*  
**Адрес:** 225406 Барановичи ул. Куйбышева 9а  
**Телефон:** +375-163-42-37-40  
**Факс:** +375-163-42-53-29  
**E-mail:** p-tem@yandex.ru  
**Руководитель:** протодиакон Андрей Горбунов

**Полоцкая епархия**  
*Епархиальный центр сектоведения*  
**Адрес:** Полоцк, ул. Е. Полоцкой 80  
**Телефон:** +375-29-894-25-85;  
+375-29-573-56-41  
**E-mail:** A.Gordevich@mail.ru  
**Руководитель:** прот. Александр Гордевич

**Туровская епархия**  
*Епархиальный центр сектоведения*  
**Адрес:** 247760 Мозырь ул. Советская 154  
**Телефон:** +375-236-32-92-28;  
**Факс:** +375-163-42-53-29  
**E-mail:** crucifer@ro.ru  
**Руководитель:** прот. Сергей Шевченко

**Слуцкая епархия**  
*Епархиальный центр сектоведения*  
**Адрес:** Несвиж ул. Козлова 5  
**Телефон:** +375-33-317-00-19  
**E-mail:** fotenka@mail.ru  
**Руководитель:** иерей Павел Фокин



### **Синодальный центр сектоведения**

просит Вас передавать по указанным адресам сектантскую литературу, газеты и журналы, листовки, документы, фотографии, видеозаписи, артефакты, предметы сектантского быта, атрибуты сектантских ритуалов и обрядов, а также прочие свидетельства и материалы о деятельности сект, культов, целителей, экстрасенсов, астрологов и т.д. Интерес представляют не только актуальные, но также и старые материалы по сектам разных периодов истории Беларуси и других стран. Синодальный центр сектоведения принимает материалы на любых иностранных языках.