

Следует учитывать, что конфессиональное пространство является созданным в результате деятельности религиозных организаций, а значит, будет меняться. Относительно восточнославянского региона можно с уверенностью утверждать, что в ближайшее время количество религиозных общин в них будет расти и более ощутимым станет их присутствие в обществе, таким образом, конфессиональное пространство станет более насыщенным.

Определяющее значение для формирования конфессионального пространства в восточнославянском регионе станет развитие России, Украины и Беларуси как самостоятельных государств со своей национальной спецификой.

В современной Беларуси характер конфессионального пространства будет определяться взаимодействием между существующими в стране религиозными направлениями, прежде всего, христианскими. При этом следует учитывать традицию религиозной толерантности, а также интенсивные усилия, предпринимаемые государством по обеспечению конфессионального согласия и предотвращению конфликтов на религиозной почве.

### Литература и источники

1. По данным Аппарата Уполномоченного по делам религий и национальностей Республики Беларусь
2. Число религиозных организаций, зарегистрированных в Российской Федерации на конец 2017 г / [Электронный ресурс]. – Режим доступа: [www.gks.ru/free\\_doc/new\\_site/gosudar/02-11.docx](http://www.gks.ru/free_doc/new_site/gosudar/02-11.docx). – Дата доступа: 24.09.2017.
3. Звіт про мережу церков і релігійних організацій в Україні станом на 01.01.2018 р. / [Электронный ресурс]. – Режим доступа: [https://risu.org.ua/ua/index/resources/statistics/ukr\\_2018/70440/](https://risu.org.ua/ua/index/resources/statistics/ukr_2018/70440/). – Дата доступа: 24.09.2017

4. Одинцов М.И. Россия строит светское государство (1985–1997 гг.) / М.И. Одинцов // Вопросы религии и религиоведения. Вып. 1: Антология отечественного религиоведения: сборник / сост. и общ. ред. О.Ю. Васильева, Ю.П. Зуева, В.В. Шмидта. – Ч. 4. – Москва : ИД «МедиаПром»; Изд-во РАГС, 2009. – С.248–276.

### РЕЛИГИОЗНОСТЬ РАЗЛИЧНЫХ СОЦИАЛЬНЫХ ГРУПП БЕЛАРУСИ

*Балич Н.Л.  
(Минск, Беларусь)*

В сфере духовной культуры религии принадлежит особое место. Она формирует мировоззрение, организует повседневную жизнь своих последователей, побуждает человека задуматься о смысле собственного существования.

Институт социологии НАН Беларуси регулярно проводит социологические измерения религиозности населения, располагает богатой эмпирической базой. Результаты многолетних исследований свидетельствуют, что большинство населения Республики Беларусь отождествляет себя с определенной конфессией. Динамика конфессионального самоопределения белорусов в 2003–2017 гг. характеризуется увеличением доли православных и католиков.

Особенности воспроизводства религии у различных социально-демографических групп населения имеют свои отличия. Например, у сельских жителей, религиозный фактор в повседневной жизни выражен сильнее, чем у жителей городов, несмотря на то, что доли верующего и неверующего населения на селе и в городе в последние годы уравниваются (рис. 1).

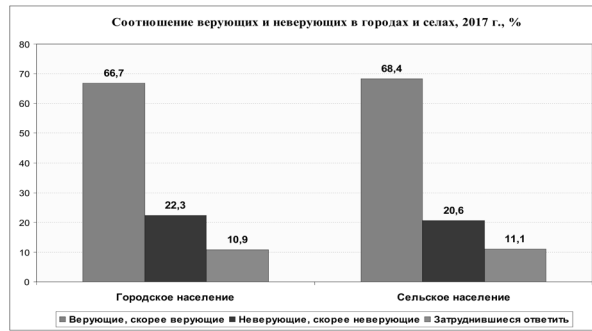


Рис. 1. Городское и сельское население по признаку «верующий-неверующий», 2017 год, %

Также имеются отличия в религиозности разных возрастных групп. Более молодые участники опроса демонстрируют наличие религиозной свободы, они чаще отвергают принадлежность к какой-либо религии. С увеличением возраста таких респондентов становится меньше.

Кроме того, молодежь реже указывает на наличие веры. Так, в возрастной группе 16–29 лет больше неверующих, а также лиц затруднившихся ответить (рис. 2).



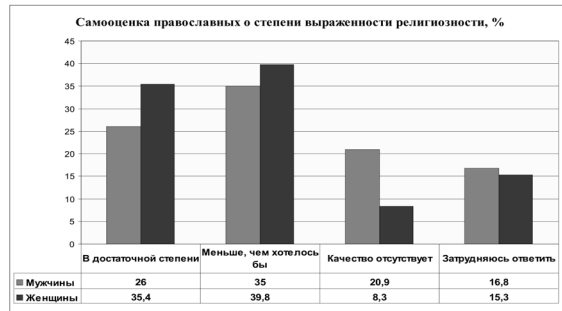
Рис. 2. Возрастные группы по признаку «верующий-неверующий», 2017 год, %

Отношение женщин к религии, как неотъемлемой части общественной жизни, является объектом изучения представителей различных гуманитарных и социальных наук. Согласно результатам исследования женщины, по сравнению с мужчинами, имеют более высокую степень религиозности. Женская религиозность более обрядна, по сравнению с мужской, наполнена внутренним содержанием, демонстрирует связь религиозной традиции и веры. Женщины больше внимания уделяют семейному воспитанию детей с учетом религиозных традиций.

Высокая религиозность женщин традиционно объясняется природными качествами, особым психоэмоциональным, физиологическим состоянием. Социологические исследования, проведенные различными структурами, также не раз подтверждали тезис о высокой религиозности и интенсивности религиозных переживаний женщин.

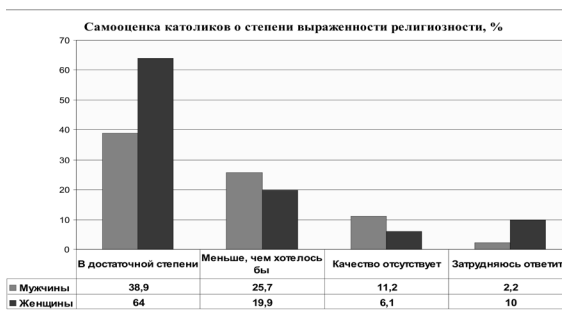
Рассмотрим воспроизводство религиозных традиций на примере представителей наиболее многочисленных религиозных конфессий в Республике Беларусь – православных и католиков. Опрос был проведен Институтом социологии НАН Беларуси в 2016 г. по репрезентативной квотной выборке<sup>1</sup>. Прежде всего выясним, насколько религиозными считают себя респонденты. Для сравнительного анализа были выделены группы православных (рис. 3) и католиков (рис. 4) с корреляцией по полу.

<sup>1</sup> Данные получены в рамках исследования "Этнокультурные практики в структуре повседневности белорусов и россиян" (договор с БРФФИ № Г15Р-032 от 04.05.2015), научн. рук. Н.Л. Балич. Выборочная совокупность репрезентативна по полу, возрасту, типу населенного пункта, уровню образования, региону проживания, конфессиональной принадлежности (1502 респондента).



**Рис. 3. Мнение православных (мужчин и женщин) о выраженности у них религиозности, 2016 год, %**

Как видно из представленных данных, как православные, так и католические женщины считают себя более религиозными, чем мужчины, реже указывают на отсутствие данного качества. Большинство женщин-католиков (64 %) утверждают, что у них качество «религиозность» присутствует в достаточной степени. Женщин-православных, указывающих на наличие данного качества, значительно меньше (35,4 %).



**Рис. 4. Мнение католиков (мужчин и женщин) о выраженности у них религиозности, 2016 год, %**

Гендерные аспекты религиозности заключаются также в том, что женщины чаще называют себя верующими, чем мужчины.

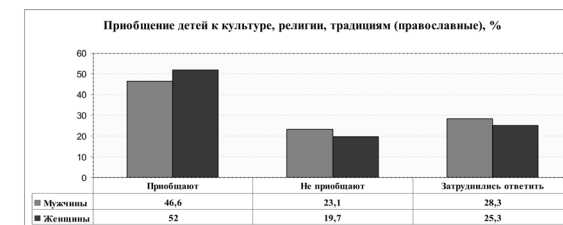
Чтобы выяснить, насколько принадлежность к православию и католичество подкреплена религиозными практиками респондентов,

были проанализированы религиозная активность и поведение женщин и мужчин на основе различных индикаторов.

Из четырех показателей воцерковленного образа жизни (посещение церкви, чтение молитв, соблюдение постов, обращение к религиозной литературе) православные и католики в большей степени отдают предпочтение молитве и посещению храма, в меньшей – чтению религиозных текстов и постам. При этом женщины, как православной, так и католической веры, демонстрируют более высокий уровень церковной дисциплины, чем мужчины: они чаще посещают церковь, читают молитвы и религиозные тексты, соблюдают посты. Православные женщины по всем индикаторам в 1,5–2 раза активнее, чем мужчины. В группе католиков схожая тенденция, однако разрыв между индикаторами религиозной активности между мужчинами и женщинами меньше.

Рассматривая ценность религии, прежде всего с точки зрения ее влияния на жизнь семьи и отношения, женщина видит реализацию своей основной задачи – воспитание детей в реальных жизненных условиях.

Контекст женского восприятия и воспроизводства религии логично задается понятиями: «семья», «дети», «воспитание», «традиция». Здесь также женщины православной (рис. 5) и католической (рис. 6) конфессий уделяют больше внимания приобщению детей к религиозным традициям и культуре, в отличие от мужчин.



**Рис. 5. Приобщение детей к религиозной культуре среди православных (мужчин и женщин), 2016 год, %**

Женщины-католики чаще заявляют о приобщении своих детей к религиозной культуре, чем женщины-православные. Среди мужчин участвуют в религиозном воспитании примерно равное количество католиков и православных.



Рис. 6. Приобщение детей к религиозной культуре среди католиков (мужчин и женщин), 2016 год, %

Таким образом, религиозность среди различных социально-демографических групп населения имеет свои отличия. Несмотря на то, что количество верующего и неверующего населения в городе и селе уравнивается, сельское население чаще обращается к религиозным практикам в повседневной жизни.

В возрастной группе 16–29 лет меньше доля верующих, больше неверующих, а также лиц, затруднившихся ответить о наличии веры. С увеличением возраста таких респондентов становится меньше.

Женщины более религиозны, чем мужчины. Они чаще посещают церковь, соблюдают посты, больше внимания уделяют семейному воспитанию детей с учетом религиозных традиций.

Религиозность, как явление, не следует сводить исключительно к региональному, гендерному либо иным аспектам. Данный феномен требует постоянного и всестороннего исследования с учетом влияния социальных, культурных, экономических факторов современного социума.

## ХРИСТИАНСТВО КАК ОДИН ИЗ ФАКТОРОВ ФОРМИРОВАНИЯ ОТНОШЕНИЯ К ДУШЕВНОБОЛЬНЫМ ЛЮДЯМ В БЕЛАРУСКОМ ОБЩЕСТВЕ

*Латышева В. А.  
(Минск, Беларусь)*

Церковь и государство имеют ряд общих задач, в частности оказание помощи самым незащищенным группам населения. Одну из таких групп составляют душевнобольные люди, те, кому нужна помощь, как медицинского работника, так и священнослужителя. Жизнь душевнобольного человека связана со спецификой ряда юридических, социально-бытовых, этических и религиозных вопросов. Именно культура отношения к данной социальной группе демонстрирует уровень открытости и гуманности любого общества.

Еще с XIX в. исследователи в области истории психиатрии признали, что отношение к душевнобольным у восточных славян является отличным от западного аналога. Действительно, в коллективном сознании белорусов издавна сложилось отношение к душе как к составляющей части внутреннего мира человека. Белорусский язык полон соответствующих фразеологизмов [13, с. 25, 27, 30, 41, 47]. Душу оберегали особым образом – вздрогнуть при испуге означало то, что «душа выскочить хотела» [2, с. 61]. Душевнобольные, болезнь которых протекала без агрессии к окружающим, как правило, считались «сделавшимися такими по воле Бога».

Стереотип социального поведения в отношении людей, страдающих психическими заболеваниями и расстройствами, складывался не одно столетие и по оценке ряда специалистов в значительной степени связан с распространением христианства на восточнославянских землях. Строительство государственного механизма здесь, как известно, шло параллельно с принятием византийских церковных канон.